

## **RAIE- JA KOKKUEOTEENUSE TÖÖVÕTULEPING nr 3-2.5.1/18211819**

(hiliseima digitaalallkirja kuupäev)

### **1. Lepingu Pooled ja sõlmimise alus**

- 1.1. Riigimetsa Majandamise Keskus, edaspidi **RMK** või **Tellija**, registrikoodiga 70004459, keda esindab põhimääruse alusel RMK Edela regiooni juht Aivar Laud ja
- 1.2. **Ühispakkujad Novik OÜ** registrikoodiga 12809926, keda esindab põhikirja alusel juhatuse liige Tarmo Novikov ja keda on määratud ühispakkujate volitatud esindajaks ning **Agmereal OÜ**, registrikoodiga 10335210 ja **Romets Teenused OÜ**, registrikoodiga 12116759 edaspidi Töövõtja,
- 1.3. Tellijat ja Töövõtjat nimetatakse käesolevas lepingus **Pool** või ühiselt **Pooled**.
- 1.4. Leping on sõlmitud hanke 1-47.1493 „Käsitsiraiena harvendus- ja sanitaarraie- ning kokkuveoteenuste tellimine 2018-5“ (viitenumber 197691) alusel.

### **2. Mõisted**

- 2.1. **Lepinguobjekt** – Pooltevahelised suhted, mis tekivad Tellija poolt tellitud raietel ja raadamistel ehk Puidu varumisel Töövõtja tööjõu ja tehniliste vahenditega.
- 2.2. **Raie- ja kokkuveoteenus**
  - 2.2.1. kokkuveotee ja vahelaoplati ettevalmistamine,
  - 2.2.2. alusmetsa raie,
  - 2.2.3. puude langetamine (harvendusraidel tüvemahuga alates 0,03 m<sup>3</sup>), k.a tuule poolt heidetud ja murtud puud,
  - 2.2.4. hankija nõudel käändude töötlemine seenhaiguste leviku tõkestamiseks,
  - 2.2.5. laasimine ja järkamine,
  - 2.2.6. raielangi puhastamine raidmetest,
  - 2.2.7. ümarpuidu, raidmete ja tüveste kokkuvedu ja sorteeritult virnastamine vahelaoplatil,
  - 2.2.8. metsa- ja vahelaoplati tulnud ümarpuidu ja energiapuidu koguste hindamine ja koguste teatamine RMKle elektrooniliselt,
  - 2.2.9. virnade markeerimine (vahelaonime ja sordi koodide märkimine),
  - 2.2.10. hankija nõudel energiapuidu katmine spetsiaalse kattepaberiga,
  - 2.2.11. kokkuveo lõpul vahelaoplati puhastamine raidmetest, puu koorest jms.
- 2.3. **Raieperiood** – üks aasta, ajavahemikul 1. juulist kuni 30.juunini.
- 2.4. **Päev** – kalendripäev
- 2.5. **Tööajagraafik** – raie- ja kokkuveomahu ajaline (kalendrikuu) ja mahuline jagunemine.
- 2.6. **Hinnakoeffitsient** – Töövõtja poolt pakutud ja lepingus kasutatav koeffitsient RMK raie- ja kokkuveotööde hinnaraamistike ning alusmetsa (hinna)parandi 1,000 tasemele..
- 2.7. **Kinnitatud harvester** – RMK poolt kontrollitud ja aktsepteeritud riist- ning tarkvaraga varustatud harvester, millel viiakse läbi kontrollmõõtmisi vastavalt RMKs kehtestatud korrale.

- 2.8. **Praaker** – RMK esindaja Puidu varumisel ja töö üleandmise ning vastuvõtmise akti kinnitaja.
- 2.9. **Kontrollmõõtmine** – RMK kontrollmõõtja poolt läbiviidav toiming Puidu mõõtmiseks, mahu määramiseks ja kvaliteedi hindamiseks.
- 2.10. **RMK kontrollmõõtja** – RMK töötaja, kes teostab kontrollmõõtmisi.
- 2.11. **Puit** – varumise käigus tekkinud müümisväärtust omav toode: ümarpuit ja energiapuit, milleks on raidmed, laasimata tüvesed, kännud.
- 2.12. **Kütuse hind** – AS Neste Eesti veebilehel [www.neste.ee](http://www.neste.ee) avaldatav diislikütuse hulgihind tarnetingimusel DDP Neste Eesti AS Tallinna terminalis koos aktsiisi- ja käibemaksuga. Juhul kui muutub võimatuks saada hinna informatsiooni eelpool kirjeldatud kohast või tekib Eestis muu kütuse hinna jälgimise võimalus (sarnane Soome Kütuse- ja Gaasi Keskliidu tarbijahinnaindeksile <http://www.oil-gas.fi>), siis kasutatakse teisi sarnaseid võimalusi.
- 2.13. **Eesti keskmine palk** – Statistikaameti poolt esitatud palgatöötaja keskmine kvartali brutopalk.
- 2.14. **Raieobjektipõhine hind** – töövõtja on pakkunud tellijale raieobjektipõhise hinna (nt raamlepingu alusel).
- 2.15. **Minikonkurss** – raamlepingu alusel läbiviidav hinnapakumine ettemääratud raieobjektile.

### 3. Lepingu dokumendid

- 3.1. Lepingu dokumendid koosnevad Lepingust, Lepingu sõlmimisel olemasolevatest Lepingu Lisadest ja pärast Lepingu sõlmimist Poolte poolt allkirjastatud Lepingu dokumentide muudatustest, täiendustest ja lisadest.
- 3.2. Lepingu sõlmisel on Lepingul järgmised Lisad, edaspidi **Lisa** või koos **Lisad**:
  - Lisa 1/1 – Tööajagraafik
  - Lisa 2/1 – Hinnakokkuleppe raamistik
  - Lisa 3/1 – Töövõtja poolt kasutatava tehnika nimekiri
  - Lisa 4/1 – RMK harvestermõõtmise juhend
  - Lisa 5/1 – RMK keskkonnanõuded
  - Lisa 6/1 – RMK hinnaraamistiku terminid ning mõisted
  - Lisa 7/1 – RMK mittelikviidse puidu ja koore osakaal
  - Lisa 8/1 – RMK energiapuidu varumise, ladustamise ja mahu määramise juhend
  - Lisa 9/1 – RMK käbivarumise tehniline kirjeldus ja hinnaraamistik
  - Lisa 10 – Nõuded tehnikale
- 3.3. Käesolev Leping koos Lisadega, mis on Lepingu lahutamatud osad, moodustavad ühtse ja tervikliku lepingu, edaspidi **Leping**, mis asendab kõiki samade Poolte vahel varem sama Lepinguobjekti suhtes sõlmitud mistahes suulisi või kirjalikke kokkuleppeid.

### 4. Lepingu maht

- 4.1. Lepingu alusel Tellija tellib ja Töövõtja kohustub teostama raie- ja kokkuveoteenust kokku 3 (kolme) kvalifitseeritud raietöölisega ja ühe forvarderi või selliseks kokkuveoks kohandatud traktori ja metsaveohaagise komplektiga.
- 4.2. Pooled lepivad hiljemalt viis Päeva enne kehtiva Raieperioodi või Raieperioodi osa lõppu kokku uue Raieperioodi või Raieperioodi osa Tööajagraafiku, sellekohased kokkulepped moodustavad Lepingu Lisa.

### 5. Hind

- 5.1. Hinnakokkuleppe raamistik kujuneb Töövõtja poolt hankes pakutud hinnakoefitsiendi korrutamisel kehtiva RMK raie- ja kokkuveotööde hinnaraamistiku ning alusmetsa (hinna)parandi 1,000 tasemega.

- 5.2. Tellija maksab Töövõtjale tasu Hinnakokkuleppe raamistikus kehtestatud hindade alusel. Hinnakokkuleppe raamistik moodustab Lepingu Lisa.
- 5.3. Hinnakokkuleppe raamistik kehtib kuni Lepingu tingimuste alusel seda muudetakse. Hinnakokkuleppe raamistiku muutmise miinimumperioodiks on üks kvartal. Hindu muudetakse vastavalt:
- 5.3.1. Kütuse hinna muutusele – juhul kui diislikütuse hind muutub (tõuseb või langeb) poole aasta tööpäevade keskmisena rohkem kui 0,064€/l võrreldes eelmise Hinnalisa aluseks oleva diislikütuse hinnaga, siis muudetakse järgneval kvartalil LR raie ja kokkuveo hinnaraamistikku 1,60 protsendipunkti ja HR raie ja kokkuveo ning raidmete ja tüveste hinnaraamistikku 1,00 protsendipunkti võrra. Juhul, kui bensiini 98 hind muutub poole aasta tööpäevade keskmisena rohkem kui 0,064€/l võrreldes eelmise Hinnalisa aluseks oleva bensiini 98 hinnaga, siis muudetakse alusmetsa hinnaraamistikku ja baashindu 0,5 protsendipunkti. Pooleks aastakse loetakse 01.01 kuni 30.06 ja 01.07 kuni 31.12.
- 5.3.2. Eesti keskmise palga muutusele – juhul kui eelnenud aasta III kvartali keskmine palk on muutunud jooksva aasta III kvartali keskmise palgaga rohkem kui 1%, muudetakse LR raie ja kokkuveo ning HR raie ja kokkuveo ning raidmete ja tüveste hinnaraamistikku 0,30 protsendipunkti võrra alates järgneva aasta 1. jaanuarist.
- 5.3.3. Metsamajanduse keskmise palga muutusele – juhul kui eelnenud aasta III kvartali keskmine palk on muutunud jooksva aasta III kvartali keskmise palgaga rohkem kui 1%, muudetakse alusmetsa hinnaraamistikku 0,7 protsendipunkti võrra alates järgneva aasta 1. jaanuarist.
- 5.4. Arvutuse aluseks olevaid andmeid ja tulemusi ümardatakse harilikul viisil.
- 5.5. Juhul, kui raie- ja kokkuveoteenuse harilik väärtus (kohalik keskmine turuhind) oluliselt muutub, on RMKI õigus muuta hinnaraamistiku 1,000 taset ja parandeid.
- 5.6. Tellijal on õiguse tellida Töövõtjalt lisatöid, nt vahelaoplatsi ettevalmistava võsa raiumine, talitee tallamine, raielangile ligipääsu loomine, raidmete kokkuvedu, sihtide tasandamine vms raiega kaasnevad lisatööd. Lisatööde korral lepatakse Töövõtjaga hind kokku enne tööde alustamist ja töö tasustamise aluseks on töö vastuvõtu aktil fikseeritud kogus ja hind.
- 5.7. Tellijal on õiguse tellida Töövõtjalt lisatöödena metsauuenduse rajamise töid, metsauuenduse hooldamist, valgustusraiet, liinitrasside aluse võsa raiet, mittelikviidse puidu harvendusraiet ja okaspuude käbivarumist, nende lisatööde korral on hinna aluseks Töövõtja poolt pakutud hinnakoefitsient korrutatuna läbi RMK vastavate tööde hinnaraamistike ja baashindade 1,00 tasemega.

## **6. Tasustamise aluseks olev kogus**

- 6.1. Puidu kogus raiel (metsalaos) mõõdetakse kinnitatud harvesteriga. Juhul kui raielangil raiuvad üksikpuid (alla 10% kogu raielangi raiemahust) raiemehed, mõõdavad selle koguse ja raiutud puude arvu raiemehed.
- 6.2. Juhul, kui raielangil raiutakse üle 10% raielangi mahust raiemeestega, siis puidu kogust raiel (metsalaos) ei mõõdata.
- 6.3. Puidu kogus kokkuveol hinnatakse kokkuveomasina operaatori poolt kokkuveomasina koormate kaupa.
- 6.4. Raidmete ja laasimata tüveste kogus hinnatakse Praakeri poolt vaheloas peale kokkuveo lõpetamist.
- 6.5. Raidmete ja laasimata tüveste korral tasustatakse Töövõtjale vahelaos mõõdetud kogusest esialgu 80%. Puidu hakkimise järgselt tasustatakse Töövõtjale esialgsest

kogusest rohkem tulnud koguse eest. Juhul, kui hakkimise järgne kogus on väiksem kui esialgu tasutud, siis Töövõtjalt tasu tagasi ei nõuta.

- 6.6. Juhul, kui kinnitatud harvesteri poolt raiutud kogus ja raiemeeste poolt raiutud üksikpuude kogused on täielikult raielangilt (metsalaost) kokkuveetud, tasustatakse kokkuvedu kinnitatud harvesteri mõõtmisandmete ja raiemeeste mõõtmisandmete koguste summa alusel.
- 6.7. Juhul, kui kinnitatud harvesteri poolt raiutud kogus on osaliselt raielangile (metsalattu) jäänud ja seda kokku ei veeta, siis Praaker hindab raielangile (metsalattu) jäänud koguse ja kokkuveo tasustamise aluseks on kinnitatud harvesteri poolt mõõdetud ja raielangile (metsalattu) jäänud koguse vahe.
- 6.8. Juhul, kui raielangil raiemeeste poolt raiutud kogus on kokkuveetud, hinnatakse kokkuveetud kogus Praakeri poolt.
- 6.9. Juhul, kui töö on üleantud kinnitatud harvesterile, kuid harvesteri tehnilise rikke, valeandmete esitamise vmt tõttu ei ole harvesteri poolt mõõdetud kogus usaldusväärne, on tasustamise aluseks Praakeri poolt vahelaos hinnatud kogus.
- 6.10. Juhul, kui töö on üleantud kinnitamata harvesterile või giljotiinile, on tasustamise aluseks Praakeri poolt vahelaos hinnatud kogus.
- 6.11. Juhul, kui töö on üleantud raieobjektipõhise hinnaga, on tasustamise aluseks Praakeri poolt vahelaos hinnatud kogus.
- 6.12. Juhul, kui töö on üleantud kinnitatud harvesterile, kuid harvesteri operaator ei saada tähtaegselt RMK nõuetele vastavat \*.ktr faili, on tasustamise aluseks Praakeri poolt vahelaos hinnatud kogus.
- 6.13. Praakeri poolt hinnatakse puidu kogus vastavalt väljaandes "Ümarpuidu mõõtmine ja hindamine" (koost. J.Jänes, Tartu 2001) ja RMK energiapuidu varumise, ladustamise ja mahu määramise juhendis oleva meetodika alusel, kooskõlas tööde üleandmise aktis kokku lepitud puidu kvaliteedinõuetega. Kogust hinnatakse virnmõõtmise meetodiga, määratakse puidu virnastusmaht ja selles oleva puidu maht virnatäiuse koefitsiendi alusel. Virnatäiuse koefitsient määratakse eelpooltoodud väljaande, juhendi, Timbeter mõõtmisrakendust või analoogset digitaalset mõõtmisrakendust kasutades.

## **7. Tasustamise aluseks olev tüvemaht**

- 7.1. Juhul, kui raiub kinnitatud harvester, saadakse likviidne tüvemaht kinnitatud harvesterilt, millele lisatakse mittelikviidse puidu ja koore osa ja saadakse tasustamise aluseks olev tüvemaht. Juhul, kui RMK kehtestab likviidse tüvemahu hinnaraamistiku, siis mittelikviidse puidu ja koore osa juurde ei lisata.
- 7.2. Juhul, kui raielangil raiuvad raiemehed, kinnitamata harvester või kinnitatud harvester, kus enne tööde üleandmist on teada, et raiemehed raiuvad üle 10% raielangi raiemahust, määratakse raiutavate puude tüvemaht Praakeri poolt mõõtmise teel, enne Töövõtjale tööde üleandmise akti kinnitamist.
- 7.3. Juhul, kui töö on üleantud kinnitatud harvesterile, kuid harvesteri tehnilise rikke, valeandmete esitamise vmt tõttu ei ole harvesteri poolt määratud tüvemaht usaldusväärne või raiemehed raiuvad üle 10% raielangi raiemahust, on tasustamise aluseks raielangi takseerandmete alusel leitud tüvemaht.
- 7.4. Juhul, kui töö on antud üle raieobjektipõhise hinnaga, mitte hinnaraamistiku alusel, tüvemahtu ei määrata.
- 7.5. Juhul, kui töö on üleantud kinnitatud harvesterile, kuid harvesteri operaator ei saada tähtaegselt RMK nõuetele vastavat \*.ktr faili, on tasustamise aluseks raielangi takseerandmete alusel leitud tüvemaht.

## **8. Tööde üleandmise akt**

- 8.1. Tellija esitab enne tööde alustamist Töövõtjale tööde üleandmise akti, milles:
  - 8.1.1. määratakse tööde alustamise ja lõpetamise tähtaeg;

- 8.1.2. seatakse raielangile esitatavad nõuded, sh raidmetest puhastamise viis, teel sõitmise lubamine, raiejärgne rinnaspindala (G), nõutud säilikpuude arv, alusmetsa tihedus jne;
- 8.1.3. seatakse tootmisülesanne, ehk valmistava Puidu kvaliteedinõuded, parameetrid ning ladustamise nõuded;
- 8.1.4. määratakse raiel tasustamise aluseks olev hinna alus, ehk tüvemahu päritolu: takseerandmed, mõõtmisandmed, masina andmed või raieobjektipõhine hind;
- 8.1.5. määratakse vahelaoplatsi asukoht, peakokkuveotee, kokkuveokaugus, vajadusel kokkuveoteede suund;
- 8.1.6. masina ja/või raiemeeste nimed;
- 8.1.7. seatakse raielangi piirid.
- 8.2. RMK poolseks tööde üleandmise akti koostajaks on raielangi eest vastutav Praaker.
- 8.3. Tööde üleandmise akt saadetakse elektrooniliselt Töövõtja poolt määratud töövõtja masinasse ja/või raiemeestele.
- 8.4. Tööde üleandmise akti ei allkirjastata.

## 9. Tööde vastuvõtmise akt

- 9.1. Tellija koostab tööde vastuvõtmise akti peale tööde lõpetamist raielangil ja Puidu koguse hindamist hiljemalt järgneva kuu viiendaks Päevaks.
- 9.2. Tööde vastuvõtmise aktil näidatud töömahu aluseks on tegelikult teostatud ja Tellija poolt vastuvõetud maht.
- 9.3. Tööde vastuvõtu akti lisas näidatakse hinnakujunemise parameetrid.
- 9.4. Tööde vastuvõtmise aktil oleva töömahuga nõustumist kinnitab Töövõtja arve esitamisega.
- 9.5. Puidu kogus aktil kirjeldatakse täpsusega kaks kohta peale koma (0,01 m<sup>3</sup>).
- 9.6. Tööde vastuvõtmise akti ei allkirjastata.

## 10. Tasumine

- 10.1. Tellija tasub tehtud tööde eest Töövõtja poolt esitatud arve(te) alusel.
- 10.2. Arve esitamise aluseks on tööde vastuvõtmise akt.
- 10.3. Töövõtja esitab arve vaid elektrooniliselt, aadressile [arved@rmk.ee](mailto:arved@rmk.ee).
- 10.4. Arvel peab olema:
  - 10.4.1. tööde vastuvõtmise akti number(id);
  - 10.4.2. tööde vastuvõtmise akti kuupäev(ad);
  - 10.4.3. summa kokku käibemaksuta ja käibemaksuga;
  - 10.4.4. vastuvõtmise akti koostanud Praakeri nimi.
- 10.5. Tellija tasub arvel oleva summa arvel näidatud pangakontole 10 (kümne) Päeva jooksul arve väljastamise kuupäevast.
- 10.6. Töövõtja poolt kohustuste mittenõuetekohase täitmise korral (raidmete puhastamise nõude eiramine, raielangi või sihi pinnase kahjustamine, järkamise vead, Puidu kvaliteedi rikkumine jne) on Tellijal õigus alandada tööde eest tasumisele kuuluvat tasu. Tasu alandamine toimub Võlaõigusseaduse § 112 sätestatud korras.

## 11. Tellijal on õigus:

- 11.1. määrata tööde tähtaeg iga tööliigi ja raielangi lõikes eraldi;
- 11.2. määrata tööde tingimused ja asukoht;
- 11.3. kontrollida Töövõtja tööde tähtaegsust ja kvaliteeti ning anda korraldusi esinevate rikkumiste kõrvaldamiseks;
- 11.4. viia läbi harvesteride kontrollmõõtmist, kontrollida harvesteris olevat tarkavara ja kasutatavaid mõõtmisvahendeid ja mõõtmisvahendite kalibreerimist;
- 11.5. kontrollida Töövõtja tehnika vastavust RMK keskkonnanõuetele;
- 11.6. hinnata raiutud ja kokkuveetud Puidu kogust;

- 11.7. enne kokkuveo lõpetamist Puitu välja vedada;
- 11.8. peatada tööd ja nõuda harvesteri mõõtmisseadmete vastavusse viimist nõuetega, kui Töövõtja Kinnitatud harvesteri mõõtmisseadmed ei taga RMK Harvesterimõõtmise juhendiga kehtestatud mõõtmise täpsusnõudeid;
- 11.9. peatada tööd, kui Töövõtja ei ole tähtaegselt saatnud RMK nõuetele vastavat \*.ktr, \*.prd jt nõutud faile;
- 11.10. peatada töö, kui Töövõtja ei ole tähtaegselt saatnud vahelaoplatsi kokkuveetud Puidu koguseid;
- 11.11. peatada tööd raielangil kui Töövõtja ei pea kinni õigusaktidest ning Tellija poolt kehtestatud keskkonnanõuetest, kuni rikkumiste kõrvaldamiseni;
- 11.12. peatada raietööd, kui metsalaoseis on Tellija hinnangul liiga suur;
- 11.13. tellida Töövõtjale tööks antud raielangilt puidu kokkuvedu teiselt töövõtjalt või teostada seda ise;
- 11.14. kontrollida Töövõtja poolt esitatud pangagarantii kehtivust enne tööde algust ja ka hiljem ning juhul, kui on nõutud pangagarantii olemasolu, mitte lubada töötamist, kui pangagarantii puudub või ei kehti;
- 11.15. muuta ühepoolset RMK harvesterimõõtmise ja RMK energiapuidu varumise, ladustamise ja mahu määramise juhendit ning RMK keskkonnanõudeid;
- 11.16. paigaldada Töövõtja Garmin'i GPS-seadmetele tasuta piiratud kasutamiseks RMK poolt koostatud metsakaart;
- 11.17. lubada talvel (detsember-märts), kui töövõtjale planeeritavate lageraiete keskmine tüvemaht langeb alla 0,25, ajutiselt kasutada kõikidele Lepingus esitatud nõuetele vastavatele harvesteridele lisaks nõuetele vastavaid, kuid vanemaid harvestere;
- 11.18. lubada suure metsalaoseisu puhul kõikidele Lepingus esitatud nõuetele vastavatele kokkuveomasinatele lisaks ajutiselt kasutada nõuetele vastavaid, kuid vanemaid kokkuveomasinaid;
- 11.19. nõuda raiel ja kokkuveol märgadel ja tundlikel muldadel pinnasesõbralike roomikute kasutamist (nt ECO-Baltic, ECO-Magnum või analoogseid);
- 11.20. nõuda kokkuveol väiksemate koormatega kokkuvedu;
- 11.21. peatada tööd perioodiks, kuni looduslikud tingimused (teede lagunemine, suur tuleoht, liigniiskus metsas jms) ei võimalda raielangile pääsu või töötamist. Tööde peatamiseks ja jätkamiseks väljastab Tellija teate Töövõtjale e-posti teel, kusjuures teade loetakse kättesaaduks 1 (ühe) Päeva möödumisel saatmisest;
- 11.22. taotleda Maksu- ja Tolliametilt Töövõtja maksusaladusena käsitletava teavet. Lepingu sõlmimisega annab Töövõtja nõusoleku Maksu- ja Tolliameti poolt Tellijale eelnimetatud teabe esitamiseks;
- 11.23. esitada Maksu- ja Tolliametile Lepingu täitmise kohta kõiki andmeid, mida maksuhaldur vajab Töövõtja poolt makstavate maksude arvestamise ja tasumise õigsuse kontrollimiseks. Lepingu sõlmimisega annab Töövõtja Tellijale nõusoleku Maksu- ja Tolliametile eelnimetatud teabe esitamiseks;
- 11.24. vaadata e-maksuameti kaudu Töövõtja poolt töötamise registrisse esitatud andmeid selleks Töövõtjalt saadud volituse alusel.

## **12. Tellijal on kohustus:**

- 12.1. taotleda töödeks vajalikud kooskõlastused (trasside ja teede haldaja, naaberkinnistu omanik jt asjaomaste isikutega);
- 12.2. märgistada nähtavalt raielangil piirid, mis piirnevad mitte RMK katastriüksusega või looduskaitsealaga juhul, kui piirid ei ole arusaadavate looduslike piiridega määratlevad. Muudel tingimustel pole Tellijal kohustust piire märkida;
- 12.3. saata Töövõtjale enne tööde alustamist tööde üleandmise akt;
- 12.4. tutvustada Töövõtja soovil Töövõtjale raietööde hinna kujunemist (tüvemahu, kokkuveokauguse, hinnaraamistiku parandite määramist);

- 12.5. varustada töövõtja liiklusohutuse skeemil nõutud liiklus- ja ohumärkidega;
- 12.6. korraldada Tellija kulul Töövõtja juurdepääs raielangile ja vahelaoplatsidele (sihtide võsast puhastamine, sihtide tallamine, kraavidest ülepääsemise tagamine, lume lükkamine ulatuses, mis tagab vähemalt neljarattaveolise hariliku väikeveoki läbitavuse raielangi lähima teeni);
- 12.7. omal kulul Töövõtjat varustama ja väljastama RMK kontori vmt juures biotõrje preparaadiga ROTSTOP®, kui Tellija nõuab raielankidel kändude töötlemist juurepessu leviku tõkestamiseks;
- 12.8. omal kulul Töövõtjale varustama ja väljastama RMK kontori vmt juures raidmete ja tüveste katmiseks spetsiaalse kattepaberi, kui Tellija nõuab energiapidu tooraine katmist kattepaberiga;
- 12.9. omal kulul Töövõtjat varustama virnade markeerimisvärviga;
- 12.10. tööde käigus raietööde hinna kujunemist mõjutavate tegurite olulisel muutumisel (kokkuveokaugus, pinnasetingimused jms) võtta senini tehtud tööd vastuvõtu aktiga vastu ja koostada uus tööde üleandmise akt;
- 12.11. koostada tähtaegselt töö vastuvõtmise aktid;
- 12.12. tasuda Töövõtja arved õigeaegselt;
- 12.13. tutvustada Töövõtjale RMK keskkonnanõudeid, mis moodustavad Lepingu Lisa.
- 12.14. selgitada raiet ja kokkuvedu reguleerivaid õigusakte Töövõtjale;
- 12.15. koostada tähtaegselt Lepingu Lisad.

### **13. Töövõtjal on õigus:**

- 13.1. saada Tellijalt eelnevat teavet raiesse planeerivatest raielankidest ja enne tööde alustamist nendega tutvuda;
- 13.2. nõuda Tellijalt vajalike kooskõlastuste olemasolu;
- 13.3. tutvuda enne tööde üleandmise akti kinnitamist raielangile esitatavate nõuetega ja raietööde hinna kujunemisega, sh tüvemahu, kokkuveokauguse, hinnaraamistiku parandite määramisega;
- 13.4. nõuda tööde käigus raietööde hinna kujunemist mõjutavate tegurite olulisel muutumisel (kokkuveokaugus, pinnasetingimused jms) seniseks tehtud tööde aktiga vastuvõtmist ja uue tööde üleandmise akti koostamist;
- 13.5. saada Tellijalt tähtaegselt ja nõuetekohaselt tehtud töö eest kokkulepitud tasu;
- 13.6. saada Tellijalt teavet vahelaost väljasaadetud koguste kohta;
- 13.7. teha Tellijale ettepanekuid tööde korralduse muutmiseks.

### **14. Töövõtjal on kohustus:**

- 14.1. töötada tähtaegselt ja kvaliteetselt;
- 14.2. töötada vastavalt Tellija poolt esitatud tööde üleandmise aktis sätestatule ja juhiste ning informatsioonile;
- 14.3. töötada oma tööjõu ja tehniliste vahenditega, mis vastavad raamlepingus ja selle lisades sätestatud nõuetele. Töövõtja poolt kasutatava tehnika nimekiri moodustab Lepingu Lisa;
- 14.4. töötada kvalifitseeritud metsamasina operaatoritega, kellele on omistatud Harvesterioperaator, tase 4 ning Forvarderioperaator, tase 4 kutse Kutseseaduse tähenduses ning kelle tunnistused on Tellijale esitatud ning kes ei ole samaaegselt kaasatud rohkem kui ühe lepingu alusel RMKle teenuste osutamisele;
- 14.5. töötada kvalifitseeritud kettsaameestega, kellele on omistatud Raietööline, tase 3 või tase I või Metsur, tase II Kutseseaduse tähenduses.
- 14.6. teatada Tellijale esialgselt hiljemalt hanke käigus teatavaks tehtud tähtajaks, muul juhul aga enne uue töötaja tööleasumist töötaja andmed ning esitada Tellijale kutset tõendav kutsetunnistus.

- 14.7. teatada Tellijale esialgselt hiljemalt hanke käigus teatavaks tehtud tähtjaks, muul juhul aga enne harvesteri kasutusele võtmist selle andmed, milleks on: masina mark, masina mudel, registri number, VIN kood, omanik, vastutav kasutaja, kasutatav tarkvara, kännutöötlemisseadme olemasolu, järkamisläbimõõt, väljalaske aasta.
- 14.8. teatada Tellijale enne giljotiini kasutusele võtmist selle andmed, milleks on: masina mark, masina mudel, registri number, VIN kood, omanik, vastutav kasutaja, väljalaske aasta.
- 14.9. teatada Tellijale esialgselt hiljemalt hanke käigus teatavaks tehtud tähtjaks, muul juhul aga enne kokkuveomasina kasutusele võtmist selle andmed, milleks on: masina mark, masina mudel, registri number, VIN kood, omanik, vastutav kasutaja, nutiseadme IMEI kood, väljalaske aasta.
- 14.10. teatada Tellijale enne kettsaemehe ja/või alusmetsa võsasaemehe tööle hakkamist nende nimi, isikukood, kutsetunnistuse number ja nutiseadme IMEI kood.
- 14.11. mitte üle anda Lepingu alusel saadud õigusi ja kohustusi kolmandale isikule (alltöövõtjale) ilma Tellija kirjaliku nõusolekuta;
- 14.12. omada harvesteris tarkvara, mis vastab General StanForD nõuetele ja mille väljundfailid on avatavad SilviA 5.1 versiooniga;
- 14.13. võtta harvesteri tarkvaraga vastu elektrooniliselt saadetavaid \*.apt ja kaardi faile ning kaardirakenduse alusel jälgida raielangi piire;
- 14.14. varustada kõik kokkuveomasinad riistvaraga (arvutiga), millega on võimalik vastu võtta raielangi andmeid, üleandmise akte ja edastada Tellijale kokkuveoandmeid reaalsajas. Riistvara minimaalsed nõuded on:
  - 14.14.1. vähemalt 7-tolline puutetundlik tahvelarvuti;
  - 14.14.2. vähemalt operatsioonisüsteem Android 6.0;
  - 14.14.3. vähemalt 3G võrguühendus.
- 14.15. varustada kett- ja võsasaemehed riistvaraga, millega on võimalik vastu võtta raielangi andmeid ja üleandmise akte. Riistvara minimaalsed nõuded on:
  - 14.15.1. puutetundlik nutitelefon või tahvelarvuti;
  - 14.15.2. vähemalt operatsioonisüsteem Android 6.0;
  - 14.15.3. vähemalt 3G võrguühendus,
- 14.16. kinni pidada RMK Harvestermõõtmise juhendi nõuetest, mis moodustavad Lepingu Lisa;
- 14.17. kinni pidada RMK energiapuidu varumise, ladustamise ja mahu määramise juhendi nõuetest, mis moodustavad Lepingu Lisa;
- 14.18. teatada Tellijale harvesteri raiel Puidu kogused toodangufailiga (\*.prd) elektrooniliselt iga vahetuse lõpus ning juhul, kui vahetus on pikem kui üks Päev, siis iga Päev;
- 14.19. hinnata Puidu koguseid kokkuveol kokkuveomasina koormas;
- 14.20. teatada Tellijale kokkuveetud Puidu kogused elektrooniliselt kokkuveomasinast iga koorma järgselt;
- 14.21. kaaluda Tellija nõudmisel kokkuveetud Puitu;
- 14.22. töödelda kännud Tellija nõudmisel vegetatsiooniperioodil juurepessu leviku tõkestamiseks biotõrje preparaadiga ROTSTOP®;
- 14.23. valida säilikpuud;
- 14.24. omada energiapuidu kattepaberiga katmiseks raami;
- 14.25. Harvesteril peab olema vähemalt 6 ratast. Forvarderil vähemalt 8 ratast.
- 14.26. kasutada Tellija nõudmisel harvesteril ja forvarderil kette või pinnasesõbralikke roomikuid laiusega vähemalt 900 mm (nt ECO-Baltic, ECO-Magnum või analoogseid);
- 14.27. kasutada harvendusraiel metsamasinatel rehve, mille laius ei tohi olla pinnase säästmise huvides kitsam kui 600mm, v.a kokkuveoks kasutataval põllumajandus-traktoril, millel esirehv ei tohi olla kitsam kui 300mm ja mille tagarehv ei tohi olla kitsam kui 600mm;



- 14.28. kasutada harvendusraiel põllumajandustraktori metsaveohaagistel rehve, mille laius ei tohi olla pinnase säästmise huvides kitsam kui 450mm;
- 14.29. kasutada harvendusraiel harvesteri, mille laius ei tohi olla kasvava puude vigastamise vältimiseks suurem kui 2900mm;
- 14.30. kasutada harvendusraie kokkuveol metsamasinaid ja metsaveohaagiseid, mille laius ei tohi olla kasvava puude vigastamise vältimiseks suurem kui 2850mm;
- 14.31. kasutada harvesteri lõikepead, mille maksimaalne langetuslähimõõt ei tohi olla lageraie korral väiksem kui 550 mm;
- 14.32. puhastada kokkuveo lõpetamisel vahelaoplatst ja tee prahist, mis on kokkuveoga kaasnenud;
- 14.33. mitte andma Tellija poolt tasuta piiratud kasutamiseks saadud RMK metsakaarte kolmandatele osapooltele;
- 14.34. tuua Lepingu lõppemisel Tellijale Garmin'i GPS-seadme, et Tellija saaks eemalda sealt RMK metsakaardi;
- 14.35. parandada omal kulul raiel ja kokkuveol kahjustatud pinnas, sihid, teed, truubid, sillad ja teised rajatised vastavalt RMK poolt koostatud kirjale, kui nende kahjustamine toimus Töövõtja süül;
- 14.36. abistada Tellijat tormikahjustuste ja metsapõlengute likvideerimisel;
- 14.37. lubada kasutada oma tehnikat Kontrollmõõtmisel;
- 14.38. varustama tarkvarade arenemisel lepinguperioodil harvesteride ja kokkuveomasinate arvutid ja raietööliste kasutuses oleva riistvara kaasajastatud tarkvaraga;
- 14.39. kanda vastutust igasuguse hooletuse eest, mis tõi kaasa kasvava metsa kahjustamise või Puidu kaotsimineku või kahjustamise. Nimetatud kohustus laieneb Töövõtjale kuni Puidu kokkuveoni määratud vahelaoplatsti;
- 14.40. võtta tarvitusele kõik abinõud Tellija poolt temale usaldatud kasvava metsa või Puidu varguste jm õigusrikkumiste vältimiseks;
- 14.41. tutvustada oma töötajatele ja kinni pidada töötamisel RMK keskkonnanõuetest, töötervishoiu ja tööohutuse õigusaktidest, Puidu kvaliteedi ja markeerimise nõuetest, raielangi piiridest, raietehnoloogiast, sh kokkuveoteedest, rajatiste korrashoidmise tingimustest jms;
- 14.42. tagada oma töötajate varustatuse tööks vajalike ning kaasaegsete töökaitsevahenditega (turvariided ja muud isikukaitsevahendid) ning tagama nende instrueerimise töökaitsevahendite kasutamise ja tööohutusevõtete osas;
- 14.43. vastutada töötamisel tööohutuse eest ja mitte lubada tuulemurrus töötada üheaegselt vähem kui kahel saemehel;
- 14.44. saata kolme Päeva jooksul Tellijale e-posti teel teada oma töötajaga toimunud tööõnnetusest ning esitada tööõnnetuse kohta täiendavat informatsiooni Tellijalt saadud teatise vormil, millel tuleb näidata järgmised andmed: tööõnnetuse toimumise aeg, töötaja ametinimetus, tehtav tööliik, tööõnnetuse raskusaste ja lühikirjeldus;
- 14.45. raiel ja kokkuveol järgida õigusakte ja teha kõik endast oleneva, et vältida metsa tervisliku ja ümbritseva keskkonna seisundi halvenemist;
- 14.46. rakendada tehnoloogiaid, tehnilisi vahendeid ja töövõtteid, mis ei kahjusta kasvavat metsa, pinnast ning ümbritsevat keskkonda;
- 14.47. kaitsta ja hoida metsa ning täita metsades tuleohutuse nõudeid ning tulekahju puhkemisel informeerida koheselt Päästemeeti häirekeskust (tel 112) ja Tellijat;
- 14.48. kasutada ettevõtteväliselt, sealhulgas suhtlemisel Tellijaga, töökeelena eesti keelt;
- 14.49. võtta koheselt ühendust Lepingu täitmist takistavate asjaolude ilmnemisel tööde üleandmise akti koostanud praakeriga või Tellija esindajaga;
- 14.50. teatada Tellijale kui tuleb tööle uus harvesteri- või kokkuveomasinaoperaator;
- 14.51. anda e-maksuametis Tellijale volitus Töövõtja poolt töötamise registrisse esitatud andmetega tutvumiseks;

- 14.52. töötada kogu lepingu perioodi jooksul harvesteriga, mis ei ole vanem kui X täisaastat (arvestatuna tehasest väljalaske aastast). Tellijal on õigus lubada raiehooaja tippudel, kui Töövõtjale planeeritavate lageraiete kuu keskmine tüvemaht langeb alla 0,25, ajutiselt kasutada kõikidele Lepingus esitatud nõuetele vastavatele harvesteridele lisaks nõuetele vastavaid, kuid vanemaid harvestere;
- 14.53. töötada kogu lepingu perioodi jooksul kokkuveomasinaga, mis ei ole vanem kui 12 täisaastat (arvestatuna tehasest väljalaske aastast). Tellijal on õigus lubada suure metsalaoseisu korral ja kokkuveol märgadel ja tundlikel muldadel ajutiselt kõikidele Lepingus esitatud nõuetele vastavatele kokkuveomasinatele lisaks nõuetele vastavaid, kuid vanemaid kokkuveomasinaid. Vanemaid kokkuveomasinaid on lubatud kasutada raidmete ja tüveste kokkuveol aastaringelt;
- 14.54. kui selline nõue on teatavaks tehtud hanke käigus, siis esitada Tellija nõudmisel Tellijale hiljemalt 14 päeva jooksul peale hanklepingu või raamlepingu sõlmimist, kuid igal juhul enne tööde alustamist tingimusteta, tagasivõtmatu ja Tellija esimesel nõudmisel sissenõutav võlaõigusseaduse §le 155 vastav tingimusteta, tagasivõtmatu pangagarantii **2400 €** suurusele summale oma lepingujärgsete kohustuste täitmise tagamiseks või deponeerima Tellija pangakontole tagatisena vastava rahasumma. Garantiikirjas peab võlausaldajaks olema märgitud RMK ning garantii peab kehtima kogu Lepingu kehtivuse ajal.

## 15. Sanktsioonid

- 15.1. Juhul, kui Tellija viivitab põhjendamatult Töövõtja poolt esitatud arve tasumisega, on Töövõtjal õigus nõuda viivist 0,15% viivitatud summast päevas iga tasumisega viivitatud päeva eest.
- 15.2. Juhul, kui Tellija ei suuda tagada Lepingus lisas määratud mahus Tööde tegemiseks raielankide üleandmist Töövõtjale, on Töövõtjal õigus nõuda Tellijalt leppetrahvi üleandmisega viivitatud tööde maksumusest lageraie ja raadamise korral 6€/m<sup>3</sup> ja teiste raiete korral 12€/m<sup>3</sup> iga viivitatud m<sup>3</sup> eest Lepingus lisas sätestatud kuu möödumisel eelnud kuu saamata jäänud mahu osas.
- 15.3. Tellija on kohustatud Töövõtjale hüvitama kahjud ja kulud, mis tekkisid ebapiisavast raielangil piiride määramisest, Tellija poolsest ebatäpsest dokumentide vormistamisest või vormistamata jätmisest vmt.
- 15.4. Juhul, kui Töövõtja ei lõpeta tööd töö üleandmise aktis ettenähtud tähtajaks on Tellijal õigus nõuda leppetrahvi lageraie ja raadamise korral 45€/m<sup>3</sup> ja teiste raiete korral 32€/m<sup>3</sup> iga ülestöötamata m<sup>3</sup> ulatuses. Samuti on Tellijal õigus vähendada ülestöötamata Puidu koguse võrra Lepingus mahtu.
- 15.5. Juhul, kui Töövõtja Kinnitatud harvesterist ei saadeta tähtaegselt RMK nõuetele vastavat \*.ktr faili, on Tellijal õigus nõuda leppetrahvi. Leppetrahvi suuruseks on 300€ esmakordse rikkumise korral, 500€ teistkordse rikkumise korral ja 1000€ iga järgneva rikkumise korral Raieperioodis.
- 15.6. Juhul, kui Töövõtja ei alusta raielangil tööd 7 (seitsme) Päeva jooksul peale töö üleandmise aktis ettenähtud tööde alustamise tähtpäeva, on Tellijal õigus anda töö teisele tegijale ning Tellijal on õigus vähendada raielangilt saadava Puidu koguse võrra Lepingus mahtu.
- 15.7. Juhul, kui Töövõtja ei lõpeta raielangil tööd 7 (seitsme) Päeva jooksul peale töö üleandmise aktis ettenähtud lõpetamise tähtaega on Tellijal õigus anda töö teisele tegijale ja Töövõtjal ei ole õigust nõuda Tellijalt tasu senini sellel raielangil tehtud tööde osas.
- 15.8. Juhul, kui Tellijal on pretensioone sortimendi järkamise, sorteerimise kvaliteedi, markeerimise või ladustamise osas, mis on tekkinud Töövõtja süül, määrab Tellija Töövõtjale tähtaja puuduste kõrvaldamiseks. Juhul, kui puudusi ei kõrvaldata nimetatud tähtajaks või puudusi ei ole võimalik kõrvaldada, on Tellijal õigus nõuda

- Leppetrahvi tehtud kahju ulatuses või vähendada Lepingu mahtu või õigus nõuda tekitatud kahju hüvitamist muul moel.
- 15.9. Juhul, kui Tellijal tekib pretensioone Töövõtja poolt kasutatavale tehnikale, tarkvarale või operaatorite kvalifikatsioonile akteerib Tellija selle mittevastavusena ning määrab tähtaja puuduste kõrvaldamiseks, vajadusel tööd seniks peatatakse.
  - 15.10. Juhul, kui Töövõtja annab Tellija poolt paigaldatud RMK metsakaardi kolmandale osapoollele, on Tellijal õigus nõuda leppetrahvi 6000€.
  - 15.11. Juhul, kui tööde vastuvõtmisel on Tellijal pretensioone kokku lepitud tööde nõuetekohasuse kohta, määrab ta Töövõtjale tähtaja puuduste kõrvaldamiseks ning samavõrra lükkub edasi tööde eest tasumise kohustus. Juhul, kui Töövõtja ei kõrvalda puudusi nimetatud tähtajaks, on Tellijal õigus alandada Poolte vahel kokku lepitud tööde maksumust ning nõuda tekitatud kahju hüvitamist. Tasu alandamise ulatus (summa) sätestatakse Tellija poolt koostatud kirjas. Juhul, kui puudusi ei ole võimalik kõrvaldada, on Tellijal õigus tekitatud kahju maha arvestada tasumisele kuuluvast summast. Sellisteks kahjudeks võivad olla:
    - 15.11.1. puidu järkamine pikkustesse, mis ei ole fikseeritud tööde üleandmise aktis;
    - 15.11.2. puidu ladustamine sorteerimata või halvasti sorteeritult, mis tingib Tellija täiendavaid kulutusi puidu sorteerimisel;
    - 15.11.3. puidu kvaliteedi kahjustamine raiel ja/või kokkuveol (lõkketahm, mehaanilised rebendid, sisselõiked, kaldlõiked, lohakas laasimine, rullikute liigse surve tõttu tulenevad kahjustused jms).
  - 15.12. Juhul, kui Töövõtja ei nõustu Tellija pretensioonidega, võib ta nõuda ekspertiisi määramist. Ekspertiisi kulud kannab Töövõtja. Juhul, kui ekspertiis tõestab Tellija pretensioonide alusetust, on Töövõtjal õigus ekspertiisi kulud Tellijalt sisse nõuda.
  - 15.13. Juhul, kui Töövõtja esitab Tellijale valeandmeid, on Tellijal õigus Leping ilma etteteatamisajata ennetähtaegselt üles öelda ja/või nõuda tekitatud kahju hüvitamist.
  - 15.14. Tellijal on õigus leppetrahvi maha arvestada Töövõtjale tasumisele kuuluvast summast.
  - 15.15. Juhul, kui Tellija on esitanud leppetrahvi või kahju hüvitamise nõude Töövõtjale, ei ole kohustatud Tellija tasuma ühegi töö eest enne, kui Töövõtja on tasunud leppetrahvi või hüvitanud kahju. Töövõtjal puudub õigus samaaegselt Tellija suhtes rakendada sanktsioone sellel ajal tasumata summade osas.
  - 15.16. Juhul, kui Töövõtja ei täida Lepinguga talle pandud mistahes kohustusi, mille sanktsioone ei ole eraldi välja toodud, määrab Tellija Töövõtjale tähtaja puuduste kõrvaldamiseks. Tellija esitab Töövõtjale selle kohase teate kirjalikult. Juhul, kui Töövõtja ei kõrvalda puudusid nimetatud tähtajaks on Tellijal õigus nõuda tekitatud kahjude hüvitamist ja Leping ühepoolset ilma etteteatamise tähtajata üles öelda.
  - 15.17. Juhul, kui Töövõtjal puuduvad tähtaegselt Lepingus kokkulepitud mahtude täitmiseks harvesteri-, forvarderioperaatori ja kettsaemehe kutsetunnistust omavad töötajad, on Tellijal õigus Leping ilma etteteatamisajata ennetähtaegselt üles öelda ja nõuda tekitatud kahju hüvitamist;
  - 15.18. Juhul, kui Tellija on korduvalt kasutanud Töövõtja suhtes sanktsioone, on Tellijal õigus Leping ühepoolset ilma etteteatamise tähtajata üles öelda või vähendada sanktsiooni ulatuses Lepingu mahtu.

## 16. Lepingu rikkumise vabandatavus

- 16.1. Lepingust tulenevate kohustuste mittetäitmist või mittenõuetekohast täitmist ei loeta Lepingu rikkumiseks, kui selle põhjuseks olid asjaolud, mida Pooled ei saanud mõjutada, ei võinud ega pidanud ette nägema ega ära hoidma (Vääramatu jõud, VÕS § 103). Nimetatud asjaolud peavad olema tõendatavad ning vaatamata eelnimetatud ettenägemata asjaoludele, on Pooled kohustatud võtma tarvitusele abinõud tekkida võiva kahju vähendamiseks. Kui takistav asjaolu on ajutine, on kohustuse rikkumine vabandatav üksnes aja vältel, mil asjaolu takistas kohustuse täitmist. Lepingus

mõistetakse Vääramatu jõuna Riigikogu või Vabariigi Valitsuse õigusakti, ülestõusu, üldstreiki, massilisi rahutusi, sõda, loodusõnnetust, tormikahjustust, metsatulekahju, metsade sulgemist tuleohu tõttu, teede (sh metsateede) kasutamise piiramist või keelamist, suur lumesadu või -tuisk, metsapinnase mittekandvust Poolte asukoha haldusüksuses ja muid asjaolusid, mis oluliselt ja vääramatult takistavad Lepingu täitmist ning muid Lepingus loetlemata asjaolusid, mida mõlemad Pooled aktsepteerivad Vääramatu jõuna.

- 16.2. Pool, kelle tegevus lepingujärgsete kohustuste täitmisel on takistatud ettenägemata asjaolude tõttu, on kohustatud sellest viivitamatult teatama teisele Poolele vahenditega, mis tagavad teate kiireima edastamise ning lisaks edastama teate tähitud kirjaga.

## **17. Lepingu kehtivus, lõppemine ja lõpetamine**

- 17.1. Leping kehtib **17.07.2018.a.** ja kehtib kuni **30.06.2022.a** ja/või kõikide lepinguliste kohustuste täitmiseni mõlema Poole poolt.
- 17.2. Juhul, kui Pooled ei ole saavutanud kokkulepet Lepingu Lisas toodud Hinnakokkuleppe raamistiku kehtivusaja lõpuks, kuid on nõus kokkuleppe saamiseks läbirääkimisi jätkama, kehtib viimase kokkuleppe hind, kuid mitte kauem kui 30 (kolmkümmend) Päeva pärast selle kehtivusaja lõppu. Selleks ajaks kokkuleppele mitte jõudmisel on Tellijal õigus Leping üles öelda.
- 17.3. Tellijal on õigus Leping ilma etteteatamisajata ennetähtaegselt üles öelda, kui Töövõtja on muutunud maksejõuetuks või tema suhtes on algatatud pankroti- või likvideerimismenetlus.
- 17.4. Tellijal on õigus Leping ilma etteteatamisajata ennetähtaegselt üles öelda, kui Tellija on Töövõtja suhtes korduvalt rakendanud Lepingus sätestatud sanktsioone.
- 17.5. Tellijal on õigus Leping ilma etteteatamisajata ennetähtaegselt üles öelda, kui Töövõtja tegevuse või tegevusetuse tõttu ei suuda Pooled allkirjastada Tööde üleandmise akti 1 (ühe) nädala jooksul aktis toodud nõutava tööde alustamise kuupäevast;
- 17.6. Tellijal on õigus Leping üles öelda, kui Töövõtja korduvalt ei täida Lepinguga endale võetud kohustusi.
- 17.7. Tellijal on õigus Leping peatada kui Töövõtja ei täida tööohutusenõudeid ja RMK keskkonnanõudeid. Korduvatel eiramistel on Tellijal õigus Leping ilma etteteatamisajata ennetähtaegselt üles öelda.
- 17.8. Töövõtjal on õigus Leping üles öelda, kui Tellija korduvalt ei täida Lepinguga endale võetud kohustusi.
- 17.9. Tellijal on õigus Leping ilma etteteatamisajata ennetähtaegselt üles öelda ja nõuda tekitatud kahju hüvitamist, kui Töövõtja või Töövõtja töötaja omastab või teeb katse ebaseaduslikult omastada puitu.
- 17.10. Tellijal on õigus Leping ilma etteteatamisajata ennetähtaegselt üles öelda ja nõuda tekitatud kahju hüvitamist kui Töövõtja masina vanus ei vasta Lepingule.

## **18. Üldsätted**

- 18.1. Lepingu eesmärgiks on tagada metsa tõhus ja säästlik majandamine ning raietööde ladus korraldamine, järgides ning kinni pidades RMK ettekirjutustest ja keskkonnanõuetest ning õigusaktidest.
- 18.2. Pooled kohustuvad hoidma konfidentsiaalsena kõik seoses Lepingu täitmisega teatavaks saanud isikuandmed, samuti usalduslikud ning ärisaladusteks peetavad andmed. Poolte ärisaladuseks on Lepingu kõik lisad, v.a lisad 4, 5, 6 ja 7.
- 18.3. Kõik Lepingu Lisad või muudatused on kehtivad ainult juhul, kui need on vormistatud kirjalikult. Need peavad sisaldama selgesõnalist viidet Lepingule ja olema mõlema Poole volitatud esindaja poolt alla kirjutatud. Muudatused ja täiendused jõustuvad pärast allakirjutamist mõlema Poole poolt või Poolte poolt kirjalikult määratud tähtajal.

18.4. Lepingu täitmisel tekkivad lahtarvamused lahendatakse läbirääkimiste teel. Läbirääkimiste käigus kokkuleppele mitte jõudmisel lahendatakse vaidlused kostja asukohajärgses kohtus.

## 19. Teated

- 19.1. Lepinguga seotud teated, va juhised raielangil, edastatakse telefoni teel või e-kirja teel Poole Lepingus märgitud e-posti aadressile. Aadressi muutusest on Pool kohustatud koheselt informeerima teist Poolt.
- 19.2. E-kirja teel edastatud teated peetakse kättesaaduks alates teate edastamisele järgnevast tööpäevast.
- 19.3. Lepingust taganemise avaldused ning lepingu rikkumisel teisele Poolele esitatavad nõudekirjad peavad olema kirjalikus vormis. Kirjaliku vormiga on võrdsustatud digitaalselt allkirjastatud elektrooniline dokument. Viimane vorminõue on täidetud ka juhul, kui teade edastatakse e-kirja teel.

## Poolte andmed

### Tellijä

Riigimetsa Majandamise Keskus  
 Registrikood: 70004459  
 Aadress: Toompuiestee 24 Tallinn  
 E-post: [aiivar.laud@rmk.ee](mailto:aiivar.laud@rmk.ee)  
 Telefon +372 514 4133

(allkirjastatud digitaalselt)

Aivar Laud

### Töövõtja

Novik OÜ  
 Registrikood: 12809926  
 Aadress: Rahu tn 3, Vändra alev, Põhja-Pärnumaa vald, 87701, Pärnu maakond  
 E-post: [tarmonovikov@gmail.com](mailto:tarmonovikov@gmail.com)  
 Telefon (+372)5182146

Agmereal OÜ  
 Registrikood 10335210  
 Aadress: Jõesuu küla, Tori vald, Pärnu maakond, 86802  
 E-post: [agmereal@gmail.com](mailto:agmereal@gmail.com)  
 GSM 506 1717

Romets Teenused OÜ  
 Registrikood: 12116759  
 Aadress: Võidula tn 3-4, Võidula küla, Põhja-Pärnumaa vald, Pärnu maakond 87634  
 E-post: [rometsteenused@gmail.com](mailto:rometsteenused@gmail.com)  
 GSM: 58164776

(allkirjastatud digitaalselt)

Tarmo Novikov

Lisa 1/1

RMK ja ühispakkujad Novik OÜ, Agmeral OÜ ja Romets Teenused OÜ vahelise digitaalallkirja kuupäev raie- ja kokkuveoteenuse lepingu nr 3-2.5.1/18211819 juurde

### Tööajagraafik

RMK (Tellija) ja ühispakkujad Novik OÜ, Agmeral OÜ ja Romets Teenused OÜ (Töövõtja) leppisid kokku, et Raieperioodiks **17.07.2018 kuni 30.06.2022** on Töömaht ja tööajagraafik järgnev:

Raie liik	Töö liik	jaan	veebr	märts	apr	mai	juuni	juuli	aug	sept	okt	nov	dets	kokku	lepingu maht
HR, SR	Raie+kkv	300	300	300	300	200		100	300	300	300	300	300	3000	12000

2. Pooled lepivad kokku, et Tellija kohustus loetakse täidetuks kui tähtajaks tellimata töömaht ei ületa 20 % kokkulepitud mahust. Juhul kui Töövõtja ei ole teatanud oma mittenõustumisest töötada tõusvalt rohkem kui 10%, on Tellijal õigus tellimusi jätkata. Tööajagraafikus tähtajaks kokkulepitud mahtusid ületavad mahud loetakse järgnevate tähtaegade kohustuste täitmiseks. Tellijal on lubatud tööd tellida Raieperioodi jooksul kuni 20% vähem või rohkem.

3. Käesoleva Lisaga Töövõtja kinnitab, et on suuteline kalendrikuus maksimaalselt raiuma 300 m<sup>3</sup> ja kokku vedama 300 m<sup>3</sup>;

#### Poolte allkirjad:

**Tellija**

(allkirjastatud digitaalselt)

Aivar Laud

**Töövõtja**

(allkirjastatud digitaalselt)

Tarmo Novikov

Lisa 3/1

RMK ja ühispakkujad Novik OÜ, Agmeral OÜ ja Romets Teenused OÜ vahelise digitaalallkirja kuupäev raie- ja kokkuveoteenuse lepingu nr 3-2.5.1/18211819 juurde

### Töövõtja poolt kasutatava tehnika nimekiri

RMK (Tellija) ja ühispakkujad Novik OÜ, Agmeral OÜ ja Romets Teenused OÜ (Töövõtja) leppisid kokku, et Töövõtja kasutab Lepinguga võetud kohustuste täitmiseks järgnevat tehnikat:

Liik	Masina mark	Masina mudel	VIN-kood	Väljalaske aasta
Forvarder	Komatsu	830.3	KMTXF001N99001715	2014
Forvarder	Komatsu	830.3	KMTXF001N99001751	2014
Traktor	MTZ	820	08124183	2016

### Poolte allkirjad:

#### Tellija

(allkirjastatud digitaalselt)

Aivar Laud

#### Töövõtja

(allkirjastatud digitaalselt)

Tarmo Novikov

Lisa 4/1

RMK ja ühispakkujad Novik OÜ, Agmereal OÜ ja Romets Teenused OÜ vahelise digitaallkirja kuupäev raie- ja kokkuveoteenuse lepingu nr 3-2.5.1/18211819 juurde

## Harvestermõõtmise juhend

RMK (Tellija) tutvustas ja ühispakkujad Novik OÜ, Agmereal OÜ ja Romets Teenused OÜ (Töövõtja) tutvus RMK juhatuse liikme poolt 12.02.2015. a. käskkirjaga nr 1-5/419 kinnitatud RMK harvestermõõtmise juhendiga.

### RMK harvestermõõtmise juhend

#### 1. Harvestermõõtmine

- 1.1. Harvestermõõtmine on harvesteriga valmistatava metsamaterjali noti mõõtmine harvesteri mõõteseadmetega ja noti mahu arvutamine harvesteri tarkvaraga. Mõõtmine toimub RMK poolt etteantud mõõtmismeetodi alusel puu langetamisel ja järkamisel.
- 1.2. RMKs kasutatav noti mõõtmismeetod on järgnev:
  - 1.2.1. mõõtmisel registreeritakse iga noti 10cm silindriliste lõikude maksimaalse ja minimaalse väärtuste keskmine diameeter koore pealt 1mm täpsusega, ümardades harilikul viisil.
  - 1.2.2. mõõtmisel registreeritakse nottide pikkused 1cm täpsusega, ümardades harilikul viisil.
  - 1.2.3. pikkust arvestatakse ülemõõduta.
  - 1.2.4. enne mahu arvutamist lahutatakse silindriliste lõikude koorega diameetrist koore parameetrid.
  - 1.2.5. koore parameetrid on:
    - 1.2.5.1. männil kogu puu ulatuses 3,8mm ja silindrilise lõigu koorega diameetrist 2,4%.
    - 1.2.5.2. kuusel ja lehtpuudel kogu puu ulatuses 3,3mm ja silindrilise lõigu koorega diameetrist 3,7%.
  - 1.2.6. noti mahtu arvestatakse 10cm silindriliste lõikude kaupa.
  - 1.2.7. saetee laius sordi järkamisel on lubatud vahemikus 0-3cm.
  - 1.2.8. sordi lubatud ülemõõdu vahemikud on:
 

1.2.8.1. paberipuidul	min 0cm ja max 5cm;
1.2.8.2. lehtpuupalk	min 15cm ja max 20cm;
1.2.8.3. okaspuupalk	min 10cm ja max 13cm;
1.2.8.4. latil	min 10cm ja max 13cm.

#### 2. Mõõtmisseadme ja -tarkvara vastavus

- 2.1. Harvesteril kasutatav mõõtmisseade ja -tarkvara (*edaspidi mõõtmisseade*) peab vastama rahvusvahelise General StanForD standardi nõuetele.

#### 3. Mõõtmisseadmele esitatavad nõuded

- 3.1. Mõõtmisseade peab olema kontrollitav ja kalibreeritav.
- 3.2. Mõõtmisseadmest peab olema võimalik väljastada varasemaid kalibreerimisaegu ning -andmeid ning -aegu elektrooniliselt ja paberil, sealhulgas:
  - 3.2.1. mahuarvutuste andmeid, mis peavad olema seotud mõõtmismeetodiga;
  - 3.2.2. mahuarvutamise programmi põhinäitajaid: mõõtmismeetod, koore parameetrid puuliikide kaupa, kasutatud ülemõõdud jne;
  - 3.2.3. mahuarvutuse seadistuse muudatusi kuupäevaliselt ja kellaajaliselt.
- 3.3. Mõõtmisandmete esitamiseks peab mõõtmisseade registreerima järgmised andmed:
  - 3.3.1. tüvede hulk puuliikide kaupa;
  - 3.3.2. kõikide nottide pikkused;
  - 3.3.3. silindriliste lõikude keskmised diameetrid koorega;
  - 3.3.4. nottide arv sortide kaupa;
  - 3.3.5. sortide kooreta mahud kokku (tm).
- 3.4. Mõõtmisseade peab võimaldama vastu võtta järkamisfaili (\*.apt), mis sisaldab RMKs kasutatavat mõõtmismeetodit ja sortide standardtabelit, milles on fikseeritud vähemalt järgmised andmed:
  - 3.4.1. puuliik (mänd, kuusk, kask, segapuu);
  - 3.4.2. sordi nimi;
  - 3.4.3. pikkused seotuna sordiga;
  - 3.4.4. diameetriklassid;
  - 3.4.5. kvaliteediklassid;
  - 3.4.6. sordi hinnaklassid.



- 3.5. Mõõtmisseade peab võimaldama saata elektrooniliselt toodangufaili (\*.prd), mis sisaldab vähemalt järgmisi andmeid:
- 3.5.1. raielangi nimi;
  - 3.5.2. RMK poolt antud harvesteri ID kood;
  - 3.5.3. raietööde alguse ja lõpu kellaaeg ja kuupäev;
  - 3.5.4. puuliik (mänd, kuusk, kask, segapuu);
  - 3.5.5. sordi nimi;
  - 3.5.6. arvutatud sortide maht (kooreta ja ilma ülemõõduta);
  - 3.5.7. sortide jooksvad meetrid kokku ja ühe sordi noti keskmine pikkus ülemõõduta;
  - 3.5.8. tüvemaht puuliikide kaupa eraldi ja puuliigid kokku (tm);
  - 3.5.9. sordi tükiarv;
  - 3.5.10. sordi noti keskmine maht.

#### 4. Andmete edastamise regulaarsus ja säilitamine

- 4.1. Harvesteroperaator peab edastama:
- 4.1.1. toodangufaili (\*.prd) praakerile elektrooniliselt (e-posti teel) iga operaatori töövahetuse järgselt ja koheselt raietööde lõppedes raielangil. Juhul, kui operaatori töövahetus on pikem kui üks päev, siis korra päevas.
  - 4.1.2. nõuetele vastavad kalibreerimisfailid (\*.ktr) piirkondlikule RMK harvesterimõõtmise spetsialistile koheselt peale kontrollkalibreerimise läbi viimist.
  - 4.1.3. lõpetatud raielangi kaardifaili ekraanipildi, mis sisaldab harvesteri liikumise jälge joonena, praakerile koheselt raietööde lõppedes.
- 4.2. Harvesteroperaator peab salvestama mõõtmisseadmesse raielangiti toodangufaili (\*.prd), kalibreerimisfaili (\*.ktr) ja raielangi lõppedes kaardifaili ning säilitama neid kuus kuud.

#### 5. Kontrollkalibreerimine

- 5.1. Kontrollkalibreerimine käesoleva juhendi tähenduses on harvesteri poolt järgatud noti pikkuse ja diameetri kontrollimine mõõdulindi ja kalibreerimisklupega. Kui näidud erinevad üle lubatud vea piiri, viiakse läbi harvesteri mõõtmisseadmete kalibreerimine. Kasutatav kalibreerimisklupe ei tohi näidata ekraanil harvesteri poolt mõõdetud diameetreid ja pikkuseid täies ulatuses.
- 5.2. Kontrollkalibreerimine tuleb läbi viia:
- 5.2.1. enne iga uue raielangi raietööde alustamist, kui raielangi üleandmise aktil on raielangi pindala suurem või võrdne lageraiel 0,3ha ning harvendus ja teistel raietel 0,9ha. Kontrollkalibreerimist ei pea läbi viima, kui raiutava metsa hinnanguline tagavara on alla 20tm;
  - 5.2.2. iga 7. päeva möödumisel viimasest kontrollkalibreerimisest olenemata raieliigist ja raielankide suurusel ning olenemata sellest, kas masin töötab kauem kui 7 päeva samal raielangil;
  - 5.2.3. alati peale harvesteri löikepea või harvesteri riistvara remonti ja tarkvara hooldust.
- 5.3. Kontrollkalibreerimist alustatakse diameetriandurite korrasoleku kontrollimisega.
- 5.4. Kontrollkalibreerimine tuleb läbi viia võimalikult raietööde alguses, raielangil esimeste kontrollkalibreerimiseks sobivate puudega.
- 5.5. Kontrollkalibreerimine tuleb läbi viia raielangil kuusega ja männiga või nende puudumisel peapuuliigiga. Kontrollkalibreeritud okaspuuliigi andmed tuleb kopeerida lehtpuuliikidele. Kuuse olemasolul kopeerida kuuse andmed lehtpuule.
- 5.6. Kontrollkalibreerimise puude valiku nõuded on:
- 5.6.1. iga puuliigi kohta peab olema eraldi \*.ktr fail, ühes \*.ktr failis ei tohi sisalduda erinevaid puuliike;
  - 5.6.2. valida tuleb erineva rinnasdiameetriga puid (jäme, keskmine, peen);
  - 5.6.3. iga puuliigi kohta tuleb langetada ja mõõta vähemalt 3 puud ja kokku vähemalt 9 notti;
  - 5.6.4. tüved peavad olema ühtlased ja hea kvaliteediga (ei sobi ovaalsed, põdrakahjustusega, kõverad jne tüved). Juhul, kui raielangil ei ole sobivaid puid ja kontrollkalibreerimist ei ole võimalik teostada, tuleb sellest koheselt teavitada e-kirjaga piirkonna RMK harvesterimõõtmise spetsialisti.
- 5.7. Kontrollkalibreerimiseks tehakse toimingud järgmises järjekorras:
- 5.7.1. harvesteriga lõigatakse vajalik hulk notte, notid paigutatakse raielangile eraldi järkamise järjekorras, et hiljem oleks lihtsam mõõta;
  - 5.7.2. harvesteri arvutist saadetakse andmed kalibreerimiskluppe;
  - 5.7.3. mõõdetakse mõõdulindiga noti pikkused ja tulemused sisestatakse kalibreerimiskluppe;
  - 5.7.4. mõõdetakse kalibreerimiskluppe poolt etteantud kohas diameetrid, diameeter mõõdetakse ristmõõtmise meetodil koore pealt ehk kaks teineteisega risti olevat mõõtmist ühes etteantud kohas;
  - 5.7.5. kõik mõõtmistulemused saadetakse kalibreerimisklupest harvesteri arvutisse;
- 5.8. Lubatud viga on diameetril kuni  $\pm 6\text{mm}$  ning sealhulgas:
- 5.8.1. okaspuudel peavad 80% mõõdetud diameetri mõõtmispunktides jääma lubatud ( $\pm 6\text{mm}$ ) vea piiridesse;

5.8.2. lehtpuudel peavad 75% mõõdetud diameetri mõõtmispunktides jääma lubatud ( $\pm 6\text{mm}$ ) vea piiridesse;

- 5.9. Lubatud viga on pikkusel määratud ülemõõdust  $\pm 2\text{cm}$  ja 80% mõõdetud pikkustest peavad jääma lubatud vea piiridesse.
- 5.10. Lubatud viga on mahu arvutamisel  $\pm 4\%$ .
- 5.11. Juhul kui ilmneb, et üks näitajatest (diameeter, pikkus või maht) ei mahu lubatud vea piiridesse, tuleb koheselt kontrollkalibreerimise tulemuste alusel läbi viia kalibreerimine ning seejärel teha uus kontrollkalibreerimine ja seda seni, kui kontrollkalibreerimise tulemus jääb lubatud vea piiridesse.

## 6. Harvesteri staatus „RMK kinnitatud harvester“, staatuse andmine, äravõtmine ja taastamine

- 6.1. Harvesteri staatus „RMK kinnitatud harvester“ on harvesteril, mille mõõtmisseade vastab RMK harvesterimõõtmise juhendile.
- 6.2. „RMK kinnitatud harvester“ peab olema komplekteeritud kontrollkalibreerimise läbiviimiseks harvesteri tarkvaraga ühilduva kalibreerimisklupe ja mõõdulindiga.
- 6.3. „RMK kinnitatud harvesteri“ harvesteroperaator peab regulaarselt kontrollima mõõtmisseadme täpsust, selleks peab tegema:
- 6.3.1. igapäevaselt pikkuse kontrollmõõtmist, mille käigus harvesteroperaator mõõdab valitud nottide pikkust mõõdulindiga ja võrdleb neid mõõtmisseadme näiduga;
- 6.3.2. käesolevas juhendis sätestatud juhtudel kontrollkalibreerimist.
- 6.4. RMK töötajatel on õigus kontrollida mõõtmisseadmesse salvestatud faile ja teha kontrollkalibreerimisi.
- 6.5. Harvesteri vastavust staatusele kontrollib RMK harvesterimõõtmise spetsialist.
- 6.6. Töövõtja on kohustatud teavitama piirkondlikku RMK harvesterimõõtmise spetsialisti uue harvesteri soetamisest. RMK kohustub nimetatud teate saamisel harvesteri kontrollkalibreerimise läbi viima 10 päeva jooksul ja otsustama harvesteri mõõtmisseadme vastavuse staatusele „RMK kinnitatud harvester“.
- 6.7. Töövõtja on kohustatud teavitama piirkondlikku RMK harvesterimõõtmise spetsialisti harvesteri lõikepea suuremahulisest remondist. Töövõtja peab peale remondi lõppu ja raietööde alustamisel saatma \*.ktr faili ja piirkondlik RMK harvesterimõõtmise spetsialist viib läbi täiendava kontrollkalibreerimise 10 päeva jooksul.
- 6.8. Töövõtja on kohustatud teavitama piirkondlikku RMK harvesterimõõtmise spetsialisti harvesteroperaatori vahetumisel. Uus harvesteroperaator peab läbi viima kontrollkalibreerimise ja saatma \*.ktr faili ja piirkondlik RMK harvesterimõõtmise spetsialist viib läbi täiendava kontrollkalibreerimise ja harvesteroperaatori juhendamise 10 päeva jooksul.
- 6.9. RMK harvesterimõõtmise spetsialistil on õigus ära võtta harvesterile antud staatus „RMK kinnitatud harvester“, kui
- 6.9.1. harvesteroperaator ei edasta \*.ktr faile tähtajaks;
- 6.9.2. harvesteroperaatori edastatud \*.ktr failid on valed;
- 6.9.3. harvesteroperaator muudab korduvalt mõõtmismeetodi tingimusi;
- 6.9.4. harvesteroperaator rikub töövõtulepingut;
- 6.9.5. RMKl puudub kindlus, et harvesteroperaatori poolt esitatud andmed on tõesed;
- 6.9.6. kalibreerimisklupes kasutatakse nõuetele mitte vastavat tarkvara.
- 6.10. Juhul kui harvesterilt on staatus „RMK kinnitatud harvester“ ära võetud ja töövõtja on puudused likvideerinud ning piirkondlikku RMK harvesterimõõtmise spetsialisti sellest teavitanud, kohustub piirkondlik RMK harvesterimõõtmise spetsialist läbi viima kontrollkalibreerimise 30 päeva jooksul ja otsustama harvesteri mõõtmisseadme vastavuse staatusele „RMK kinnitatud harvester“.

## 7. RMK harvesterimõõtmise juhend

- 7.1. Käesoleva juhendi täitmise eest vastutab regiooni juht tema juhitava regiooni territooriumil ja harvesterimõõtmise peaspetsialist.

### Poolte allkirjad:

**Tellija**

(allkirjastatud digitaalselt)

Aivar Laud

**Töövõtja**

(allkirjastatud digitaalselt)

Tarmo Novikov

Lisa 5/1

RMK ja ühispakkujad Novik OÜ, Agmereal OÜ ja Romets Teenused OÜ vahelise digitaalallkirja kuupäev raie- ja kokkuveoteenuse lepingu nr 3-2.5.1/18211819 juurde

RMK (Tellija) tutvustas ja ühispakkujad Novik OÜ, Agmereal OÜ ja Romets Teenused OÜ (Töövõtja) tutvus RMK juhatusel liikme poolt 21.08.2013. a. käskkirjaga nr 1-5/180 kinnitatud RMK keskkonnanõuetega.

## RMK KESKKONNANÕUDED METSATÖÖDEL

Keskkonnanõuete koostamisel on lähtutud kehtivatest õigusaktidest, FSC ja PEFC metsamajandamise standardi ning ISO 14001 keskkonnanõuetest ja ISO 9001 kvaliteedijuhtimise standardi nõuetest.

### 1 Kütused ja tankimine

- 1.1 Kett- ja võsasaie tankimisel tuleb kasutada spetsiaalseid kanistrite otsikuid, mis välistavad üle- ja möödavalamist.
- 1.2 Metsamasina tankimisel tuleb kasutada selleks ettenähtud kütusepumpa.
- 1.3 Kütusemahutid peavad olema ette nähtud kütuste hoidmiseks ja veoks.
- 1.4 Kütusemahutid tuleb tööobjektidel hoida varjulises kohas.
- 1.5 Lekkinud kütus või määrdeained tuleb imava materjali (absorbent) abil kokku koguda ning kuni äraveoni ladustada keskkonnanõuetelt.

### 2 Tavajäätmed ja ohtlikud jäätmed

- 2.1 Kõik töö käigus tekkinud tavajäätmed ja ohtlikud jäätmed tuleb peale tööobjekti lõpetamist ära viia.
- 2.2 Metsatööl tekkivateks ohtlikeks jäätmeteks loetakse: kütuse ja määrdeainete taara, markeerimisvärvi purgid, kütuse või määrdeaine lekke tõrjumisel kasutatud absorbent ja absorbeerivad matid, akud, hüdrovoolikud, kütuse- või õlifiltrid.
- 2.3 Tavajäätmed ja ohtlikud jäätmed tuleb hoida tööobjektidel eraldi.
- 2.4 Igal tööobjektidel peab olema koht tavajäätmete hoidmiseks (prügikast, prügikott).
- 2.5 Igal tööobjektidel peab olema koht ohtlike jäätmete hoidmiseks, ohtlike jäätmeid tuleb hoida ilmastiku- ning lekkekindlates anumates või pakendites.
- 2.6 Tööobjektidel, kus töötavad metsamasinad, peavad tööobjektidel olema esmased keskkonnareostuse tõrjevahendid: labidas, 20 kg absorbentgraanuleid või 50 l turvast või saepuru ja kogumisenõu kasutatud absorbendi kogumiseks.

### 3 Mälestised ja pärandkultuuriobjektid

- 3.1 Tuleb vältida kinnismälestiste, nagu kultusekohtade, sõjahaudade, kääbaste, arhitektuuriajaloolise väärtusega ehitiste ja mälestusmärkide ning pärandkultuuriobjektide kahjustamist ning risustamist raidmetega.

### 4 Metsamasinate ja töövahendite seisund ning komplekteeritus

- 4.1 Metsamasinad peavad läbima valmistaja poolt ettenähtud sagedusega tehnohoolduseid.
- 4.2 Juhul, kui metsamasinat ei kasutata, tuleb selle mootor seistada.
- 4.3 Liikluses kasutatavad metsamasinad peavad lisaks tehnohooldusele läbima õigusaktides ettenähtud tehnilise ülevaatusi.
- 4.4 Visuaalsel vaatlusel tuvastatava õli- või kütuselekkkega metsamasina kasutamine on keelatud.
- 4.5 Kõikidel kasutatavatel metsamasinatel peab olema sidesüsteem, esmaabikomplekt ja vähemalt üks absorbentmatt.
- 4.6 Metsamasinad peavad olema varustatud liiklusseaduse või tootja tehase kompleksusega ettenähtud tulekustutitega, millel on kehtiv kontrollimärgistus.
- 4.7 Juurepessu (*Heterobasidion spp*) ohtlikel aladel, perioodil, kui ööpäevane keskmine temperatuur on üle +5°C, männi ja kuuse harvendusraiel töötavad harvendusraie harvesterid peavad olema varustatud seadmega kändude töötlemiseks ROTSTOP®ga.
- 4.8 Kasutatavad töövahendid (nt kettsaag, võsasaag) peavad olema kompleksed ning vastama tootja nõuetele.

### 5 Ohutusnõuded

- 5.1 Raietööline peab kandma nõuetekohast turvavarustust:
  - 5.1.1 kaitsekiivrit, mis on varustatud visiiri ja kõrvaklappidega,
  - 5.1.2 kõrgnähtavusega jakki või vesti,
  - 5.1.3 turvapükse ja -saapaid.
- 5.2 Raietöölisel peab kaasas olema esmaabipakend ning mobiiltelefon.

- 5.3 Metsamasinaoperaator peab tööobjektil masinast väljudes kandma helkurvesti ja kiivrit.
- 5.4 Kett- ja võsasaag tuleb käivitamiseks tõsta vähemalt kolm meetrit kütuse tankimise paigast eemale.
- 5.5 Juhul, kui ohtu võib sattuda töötamisel tööobjektile viibivate isikute elu või tervis tööd koheselt peatatakse.
- 5.6 Kõik tööobjektile töötamisel ajal töökohustusi täitvad isikud peavad kandma kiivrit ja helkurvesti.
- 5.7 Raielangile viivad teed tähistatakse sildiga „RMK raietööd“.
- 5.8 Metsas on keelatud teha lõket selleks mitte ettevalmistatud kohas. Tuleohtlikul ajal ja alal on keelatud metsas suitsetamine, lõkketegemine ning muu tegevus selleks mitte ettenähtud kohas.

## 6 Hädaolukorrad

- 6.1 Tulekahju korral, mida ei suudeta iseseisvalt kustutada, tuleb sellest teatada **telefonile 112** ja RMK tööjuhile ning võimalusel asuda olemasolevate vahenditega põlemiskollet kustutama, samas **kindlustades enese ohutuse**.
- 6.2 Tulekahjust teatamisel tuleb öelda rahulikult häälel teataja nimi, sündmuskoha võimalik täpne asukoht ja mis põleb.
- 6.3 Keskkonnareostuse korral, mida ei suudeta olemasolevate tõrjevahenditega kõrvaldada, tuleb teatada **telefonile 112** ja RMK tööjuhile.
- 6.4 Lõhkematerjali leidmisel tuleb sellest teatada **telefonile 112** ja RMK tööjuhile ning peatada töö kuni lõhkematerjali spetsialistide saabumiseni ning oodata edasisi RMK tööjuhi korraldusi. Leiukoht tuleb võimalusel piirata ja tähistada, **leitud lõhkematerjali ei tohi puudutada**.
- 6.5 Suure linnupesa, diameetriga 40 cm või enam, leidmisel peatada töö, teavitada leiust RMK tööjuhti ning oodata edasisi RMK tööjuhi korraldusi.

### Poolte allkirjad:

#### Tellijä

(allkirjastatud digitaalselt)

Aivar Laud

#### Töövõtja

(allkirjastatud digitaalselt)

Tarmo Novikov

Lisa 6/1

RMK ja ühispakkujad Novik OÜ, Agmeral OÜ ja Romets Teenused OÜ vahelise digitaalallkirja kuupäev raie- ja kokkuveoteenuse lepingu nr 3-2.5.1/18211819 juurde

### RMK hinnaraamistiku terminid ning mõisted

RMK (Tellija) ja ühispakkujad Novik OÜ, Agmeral OÜ ja Romets Teenused OÜ (Töövõtja) leppisid kokku terminite ja mõistete osas järgnevalt:

1. **„Lageraie hinnaraamistik“** – arvestatakse hinnaarvutamisel lageraiel, raadamisel ja trassiraiel.
2. **„Harvendusraie hinnaraamistik“** – arvestatakse hinnaarvutamisel harvendusraiel, sanitaarraiel, aegjärkselraiel, häilraiel, veerraiel, kujundusraiel, valikraiel.
3. **Lageraie/harvendusraie (kuusk) raietööline (€/m<sup>3</sup>)** – kõikide sortide varumise hinnad, kui raielangil töötavad ainult raietöölised ning varutud kuuse sortide kogus on üle poole varutud sortide kogusest.
4. **Lageraie (kask ja haab) harvester (€/m<sup>3</sup>)** – kõikide sortide varumise hinnad, kui raielangil töötavad harvesterid ning varutud kase ja haava sortide kogus on üle poole varutud sortide kogusest.
5. **Sordi markeerimine** – sordi tähistamine raielangil viisil, mis võimaldab nende eraldi sorteerimist sarnaste mõõtmete korral.
6. **Tüvemaht** – Raiutavate puude keskmine tüvemaht, milles on arvestatud mahuga alates puu juurekaelast kuni puu ladva tipuni mõõdetuna koos koorega. Keskmine tüvemaht sisaldab puidu, koore, kändu ja ladvaosa mahtu. Ei sisalda puu okste mahtu. Juhul, kui raiub harvester, mis edastab likviidset tüvemahtu, lisatakse sellele mittelikviidne puidu ja koore osa (koor, känd, ladvaosa, ülemõõt).
7. **Peapuuliik** – Metsa takseerkirjelduses vastavalt metsa korraldamise juhendile fikseeritud takseertunnus.
8. **Sort** – raietööde käigus tüveste järkamisest saadud erinevate mõõtmetega turustatav puidutoode. Sortide arv ja mõõtmed määratakse RMK poolt enne raietööde üleandmisel tootmisülesandes.
9. **Kokkuveokaugus** – arvutuslik kokkuveomasina teekonna pikkus raielangil kaalutud keskpunktist mööda kokkuveomasina metsas liikumise teekonda vahelaoplatsi keskpunkti. Kokkuveokaugus ümardatakse harilikul viisil 100m täpsusega (nt. 349m ümardatakse 300 m ja 350m ümardatakse 400m).
10. **Peakokkuveotee** – kokkuveomasina liikumistee raielangilt vahelaoplatsi.
11. **Kokkuveotee** – kokkuveomasina liikumistee raielangil.
12. **Alusmets** – alusmetsa ja järelkasvu puud, millest varumisel ei toodeta sorte, kuid mille raie võib osutuda vajalikuks varumisel. Alusmetsa raiumise kohustus fikseeritakse tööde üleandmisel.
13. **Sortide arv** – kõikide toodetud sortide arv kokku, mille kogus on suurem kui 4 m<sup>3</sup>.

### Poolte allkirjad:

**Tellija**

(allkirjastatud digitaalselt)

Aivar Laud

**Töövõtja**

(allkirjastatud digitaalselt)

Tarmo Novikov

Lisa 7/1

RMK ja ühispakkujad Novik OÜ, Agmereal OÜ ja Romets Teenused OÜ vahelise digitaalalkirja kuupäev raie- ja kokkuveoteenuse lepingu nr 3-2.5.1/18211819 juurde

### RMK mittelikiidse puidu ja koore osakaal

RMK (Tellija) ja ühispakkujad Novik OÜ, Agmereal OÜ ja Romets Teenused OÜ (Töövõtja) leppisid kokku RMK mittelikiidse puidu ja koore osakaalus järgnevalt:

Likiidne tüvemaht	Mittelikiidse puidu ja koore osakaal
0,01	54%
0,02	40%
0,03	34%
0,04	32%
0,05	27%
0,06	25%
0,07	24%
0,08	22%
0,09	21%
0,10	20%
0,11	19%
0,12	18%
0,13	18%
0,14	17%
0,15	17%
0,16	17%
0,17	16%
0,18	16%
0,19	15%
0,20 kuni 0,30	14%
0,30 kuni 0,40	13%
0,40 kuni 0,70	12%
0,70 ja üle	11%

**Poolte allkirjad:**

**Tellija**

(allkirjastatud digitaalselt)

Aivar Laud

**Töövõtja**

(allkirjastatud digitaalselt)

Tarmo Novikov

Lisa 8/1

RMK ja ühispaikkjad Novik OÜ, Agmereal OÜ ja Romets Teenused OÜ vahelise digitaallkirja kuupäev raie- ja kokkuveoteenuse lepingu nr 3-2.5.1/18211819 juurde

## **RMK energiapuidu varumise, ladustamise ja mahu määramise juhend**

RMK (Tellija) tutvustas ja ühispaikkjad Novik OÜ, Agmereal OÜ ja Romets Teenused OÜ (Töövõtja) tutvus RMK juhatuse liikme poolt 09.05.2012. a. käskkirjaga nr 1-5/171 kinnitatud RMK energiapuidu varumise, ladustamise ja mahu määramise juhendit.

### **RMK energiapuidu varumise, ladustamise ja mahu määramise juhend**

#### **1. MÕISTED**

- 1.1. Energiapuit – raidmed (OR ja OY), tüvesed (laasimata tüvesed OT ja laasitud tüvesed 3Z, 6Z, 7Z, 8Z, 0Z) ja kändud (OK), mida kasutatakse hakkpuidu tootmiseks. Juhend ei reguleeri ümarpuidu ja kändude varumist, ladustamist ja mahu määramist..
- 1.2. Raidmed – ümarpuidu varumisel üle jäävad puuosad ja kasutamata puit (latv, oksad, kabad, alamõdulised notid jms). Juhul kui virna ladustatakse raidmeid ja tüveseid segamini, loetakse kogu virna raidmeteks.
- 1.3. Tüvesed – laasimata puutüved või puutüve osad ja laasitud peene diameetriga ümarpuit, mis ei ole sobilik tarbepuiduks.
- 1.4. Hakkpuit – hakkuriga peenestatud puit.
- 1.5. Hakkur – puidu peenestamise seade.
- 1.6. Konteinerveok – veok, millega veetakse hakkpuitu.
- 1.7. Kattepaber – spetsiaalne paber raidmete ja tüveste katmiseks.
- 1.8. Vigla- ehk kahvelhaarats – kokkuveomasina haarats, mille haaratsi tipud ei ole ühendatud.

#### **2. ENERGIAPUIDU VARUMINE**

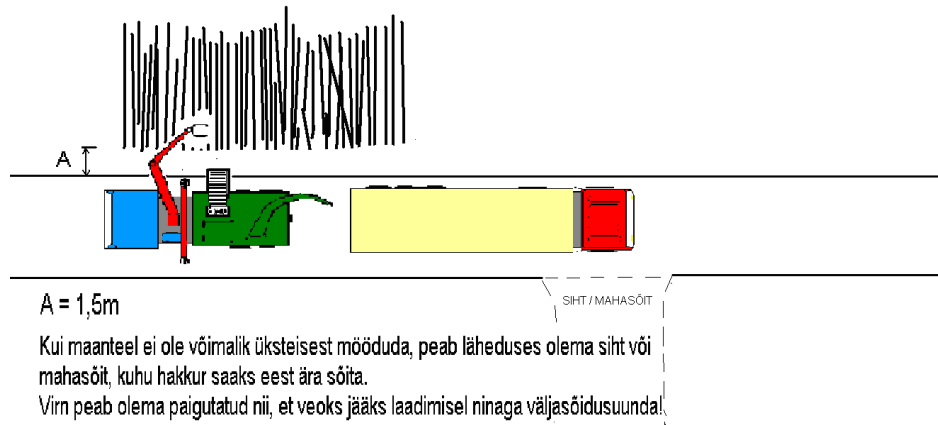
- 2.1. Energiapuidu varumisel ja ladustamisel on oluline töö kvaliteet, mis tagab energiapuidu maksimaalse energeetilise väärtuse.
- 2.2. Energiapuidu varumisel ei tohi sattuda energiapuidu hulka kive, pinnast, metalli ega muid võõrkehasid, mis kahjustavad hakkurit ja vähendavad energiapuidu kvaliteeti.
- 2.3. Raidmeid tuleb raielangil hoida seni kuni lehed ja okkad on pruunistunud ning kuivanud.
- 2.4. Laasimata tüveseid tuleb raiekohal hoida seni kuni lehed ja okkad on pruunistunud ning kuivanud, juhul kui see ei ole võimalik, siis kuni need ei sega järgnevat tegevusi (nt männikülvi langid).
- 2.5. Juhul kui okaspuu enamusega raidmeid ei ole võimalik raielangil kuivatada, siis selliselt raielangilt energiapuidu varumist ei kavandata.
- 2.6. Kokkuveol tuleb kasutada võimalusel viglahaaratsit, et vältida kivide ja pinnase sattumist energiapuidu hulka.
- 2.7. Soovituslikult jätta kokkuveol raiekohale maha vaalude või hunnikute põhjad, et vältida pinnase ja niiske materjali sattumist energiapuidu hulka.
- 2.8. Oksavaalud, mille peal on traktoriga sõidetud, tohib kokku vedada peale kuivamist ja ilmastiku poolt pesemist, kui selle töö käigus ei sattu materjali hulka liialt mineraalaineid.

#### **3. ENERGIAPUIDU LADUSTAMINE VAHELAOPLATSIL**

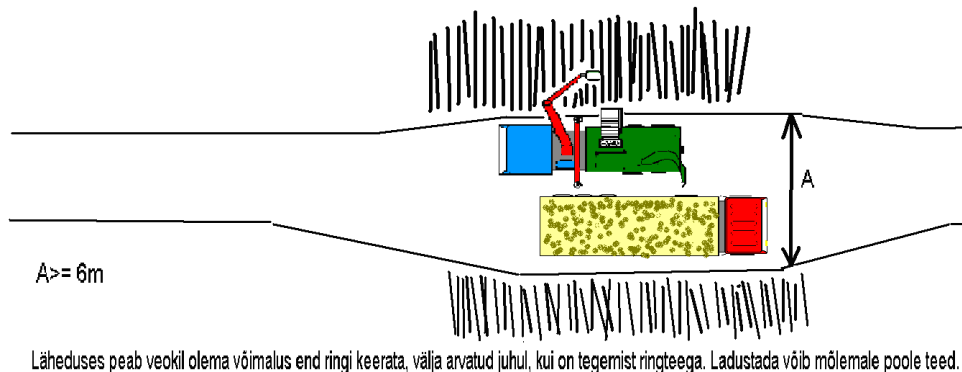
- 3.1. Varutav energiapuit tuleb ladustada konteinerveokiga sõidetava tee äärde selliselt, et seda on võimalik hakkida ja välja vedada vähemalt hariliku metsaveoautoga.
- 3.2. Ladustamisel peab jälgima, et hakkimine oleks tehniliselt võimalik. Vältida tuleb tupikteid, arvestada ümberpööramisplatsidega, tee laiusega, tee kandevõimega jne.
- 3.3. Energiapuidu ladustamisel kraavidele peab arvestama, et ei tekiks liigseid vee voolamise takistusi kraavis.
- 3.4. Vahelaoplatsi asukohaks tuleb valida võimalusel lagedam koht, mis on tuultele ja päikesele avatud.
- 3.5. Energiapuit tuleb ladustada risti tee teljega, tüükad tee poole.
- 3.6. Energiapuidu virna serv ei tohi olla kandvale teeservale lähemal kui 1m ja kaugemal kui 2 m.
- 3.7. Energiapuidu virnade all tuleb võimalusel kasutada aluspuid või jämedamaid tüveseid (eesmärgiga vähendada niiskust).
- 3.8. Hakitava energiapuidu kogus ühel vahelaoplatsil peab olema vähemalt üks konteinerveoki koorem (90 puistekuupmeetrit ehk hinnanguliselt 30 tm puitu).

- 3.9. Efektiivseim hakkpuidu tootmisele on ladustada energiapuit selliselt, et hakkur ja konteinerveok saavad asetseda hakkimisel kõrvuti (vt joonis 2). Sellisel juhul peavad hakkur ja konteinerveok olema samal tasapinnal, erinevus tasapindade vahel ei tohi olla suurem kui 0,4m.
- 3.10. Hakkida on võimalik ka selliselt, et hakkur ja konteinerveok asuvad teineteise taga (vt joonis 1 ja 3) või kombineeritult (vt joonis 4).
- 3.11. Kokkuveetud energiapuit peab olema pidevalt tähistatud, olenemata vahelattu kokkuveetud või vahelaost väljaveetud kogusest.
- 3.12. Energiapuidu virnale märgitakse märkevärviga RMK ja vahelao nimi, iga 25m kohta üks märg, kuni vahelao hakkpuidu staatuse üleandmiseeni vastutab märkimise eest lao looja, edaspidi energiapuidu logistik.

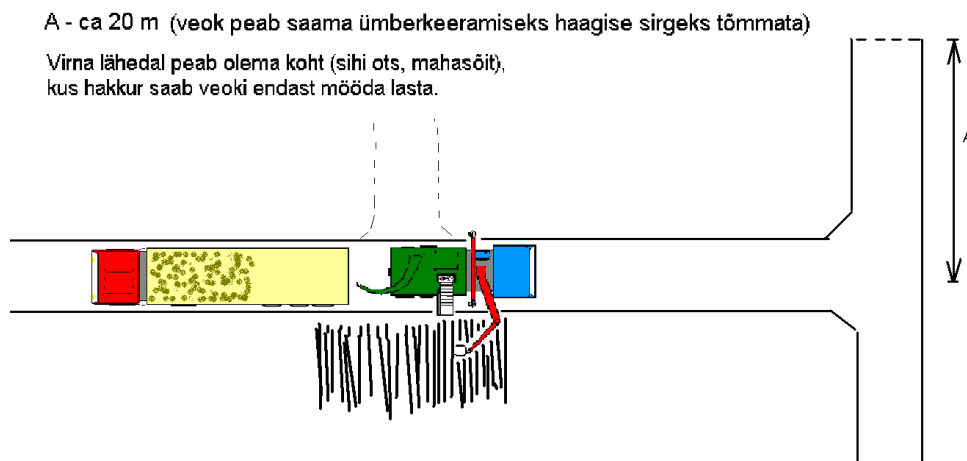
Joonis 1.



Joonis 2.



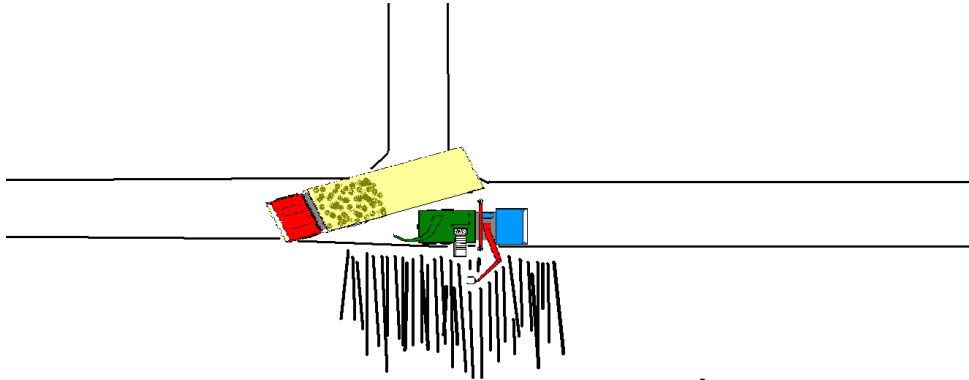
Joonis 3.







Joonis 4.



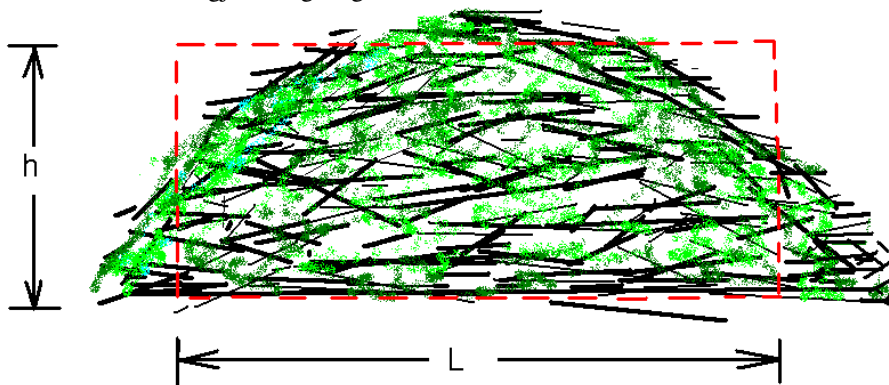
Nii saaks ära kasutada teede ristmikel olevaid laiemaid kohti. Koorma laadimine toimub kombineeritult: esiosa täidetakse kõrvuti seistes ning tagaosas teine-teise taga seistes.

#### 4. ENERGIAPUIDU VIRNA MÕÕDUD, KATMINE JA KUIVAMINE

- 4.1. Varutud raidmete ja laasimata tüveste virnad kaetakse kattepaberiga (4m laiune rull, ca 300kg, 300jm rullis). Kattepaber aitab vähendada energiapuidu niiskuse sisaldust 10-15%, ja vähendab ilmastikuga kaasnevaid riske.
- 4.2. Virnad tuleb katta kattepaberiga peale kokkuveo lõpetamist.
- 4.3. Raidmete virna laius ei tohi olla suurem kui 5 m, siis annab kattepaberiga katmine kõige suuremat kasu.
- 4.4. Tüveste virna laius ei tohi olla alla 4m ega olla suurem kui 7m, sel juhul tuleb katta kattepaberiga tüükapoolne osa.
- 4.5. Virna kõrgus ei tohi olla kõrgem kui 5 m ja madalam kui 3,5 m.
- 4.6. Raidmete ja tüveste vahelaoplatssis kuivamise aeg ehk ajavahemik ladustamisest hakkimise alguseni sõltub sellest, millal ja millist puuliiki on varutud, hakkimise aastaajast, ladustamise kohast, tarne iseloomust jne. Üldjuhul ei tohi ületada vahelaoplatssi hoidmise periood 12 kuud, arvestades kokkuveo lõppemisest.
- 4.7. Kattepaberiga ei kaeta laasimata tüveste virnu ja lehtpuu enamusega raidmete virnu. Kattepaberiga tuleb katta koheselt, peale kokkuveo lõpetamist, okaspuu enamusega raidmete virnad.
- 4.8. Kattepaber tuleb virnale laotada 4m laiuselt korralikult pingule tõmmatuna, et ei esineks sõlmesid ning paber peab kogu ulatuses ja 4m laiuselt olema kaetud raidmete, tüveste või ümarpuiduga nii, et see tagaks kattepaberi püsijäämise vähemalt 18 kuuks.

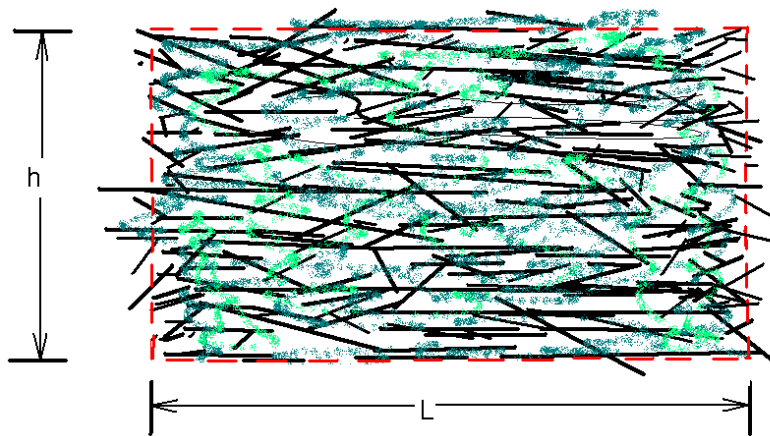
#### 5. RAIDMETE JA LAASIMATA TÜVESTE MAHU HINDAMINE

- 5.1. Raidmete ja laasimata tüveste virnastumahu määramine:
  - 5.1.1. Laugjate külgedega virn:



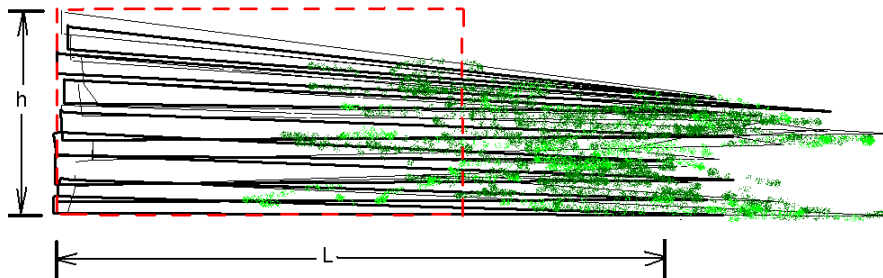
Kui virn on laotud laugjate külgedega, siis virna mõõtmisel peaks otsvaates tekkima kujutletav ristkülik, mis on materjaliga täidetud.

- 5.1.2. Vertikaalsete külgedega virn



Kui virn on laotud korrapäraselt ja vertikaalsete külgedega, siis võib mahu arvestamisel laiuseks võtta täismõõt (  $L$  ). Oluline on, et kujutletav riskülik ( $h \times L$ ) oleks materjlga täidetud.

### 5.1.3. Erinevate pikkustega tüveste virn



Virna kõrgust (  $h$  ) mõõdetakse tüvepoolsest otsast, virna laiuseks võetakse  $2/3$  tüveste valdavast pikkusest (  $L$  ). Üksikuid kaugemale ulatuvaid latvu mitte arvestada.

### 5.2. Raidmete ja laasimata tüveste virnatäiuse koefitsiendi määramine:

Koefitsient	0,10	0,13	0,16	0,18
Virna ise-loomustus	1. Raidmed ilma alusmetsa tüvesteta (alla 30% mahust tüveseid).	1. Raidmed alusmetsa tüvestega (üle 30% mahust tüveseid). 2. Tüvesed, mille tüüka diameeter on valdavalt kuni 10 cm.	1. Tüvesed, mille tüüka diameeter on valdavalt vahemikus 10-14 cm.	1. Tüvesed, mille tüüka diameeter on valdavalt vahemikus üle 14 cm.

- 5.3. Juhul kui virn oluliselt erineb punktis 5.2 toodud parameetritest, siis tuleb kasutada suuremaid või väiksemaid koefitsiente (nt tüveste keskmine tüüka diam üle 20cm, puuliigi iseärasused (valdavalt kask), tüveste ja raidmete virn sisaldab üle 20% ümarpuitu, väga tihedalt ladustatud virn jne).
- 5.4. Raidmete ja tüveste maht määratakse kuupmeetrites ilma õhuvahedeta, täpsusega kaks kohta peale koma.
- 5.5. Energiapuit, mille kogus on vahelattu kokkuveol kaalutud, teisendatakse tihumeetrisse Lisa 1 oleva tabeli alusel.

## 6. HAKKPUIDU MAHU MÄÄRAMINE

- 6.1. Hakkpuidu maht määratakse laadituna konteinerveokile.
- 6.2. Hakkpuidu maht määratakse kuupmeetrites ilma õhuvahedeta, täpsusega kaks kohta peale koma. Hakitud hakkpuidu teisendamisel kuupmeetrites ilma õhuvahedeta kasutatakse järgnevaid koefitsiente:

Hakkpuidu tootmise viis	Kasutatav koefitsient
Puhuva süsteemiga hakkuriga raidmetest ja laasimata tüvestest toodetud hakkpuit	0,36
Puhuva süsteemiga hakkuriga laasitud tüvedest ja ümarpuidust toodetud hakkpuit	0,35

Puhuva süsteemita hakkuriga toodetud hakkpuit	0,33
---	------

## 7. ERIJUHUD

- 7.1. Erijuhud tuleb enne varumise alustamist kokku leppida puiduenergeetikatalituse piirkondliku energiapuidulogistikuga, näiteks juhtudel, kui on vaja varutud energiapuit kiiresti hakkida ja vahelaost välja vedada (rohelisena) või teistel juhtudel kui ei ole võimalik juhendis toodud nõudeid täita.

(allkirjastatud digitaalselt)

(allkirjastatud digitaalselt)

Aivar Laud

Tarmo Novikov

Lisa 9/1

RMK ja ühispakkujad Novik OÜ, Agmereal OÜ ja Romets Teenused OÜ vahelise digitaallkirja kuupäev raie- ja kokkuveoteenuse lepingu nr 3-2.5.1/18211819 juurde

## RMK käbivarumise tehniline kirjeldus ja hinnaraamistik

1. HARILIKU MÄNNI käbid peavad olema:
  - minimaalse pikkusega 3 cm;
  - minimaalse läbimõõduga 2 cm;
  - kahjustamata ja terved;
  - partiis ei tohi olla oksid ja vanu käbisid või muid kõrvalisi lisandeid.
2. HARILIKU KUUSE käbid peavad olema:
  - minimaalse pikkusega 5 cm;
  - minimaalse läbimõõduga 2 cm;
  - kahjustamata ja terved;
  - partiis ei tohi olla oksid ja vanu käbisid või muid kõrvalisi lisandeid.
3. Käbivarumise kohta tuleb pidada päevikut, kuhu märgitakse, mis kuupäeval ja milliselt raielangilt kui palju käbisid varuti.
4. Tingimused käbivarumise raielankidele lepatakse kokku igakordselt enne raielangil töödega alustamist.
5. Hinnakokkuleppe raamistik kujuneb Töövõtja poolt hankes pakutud hinnakoeffitsiendi korrutamisel kehtiva RMK käbivarumise hinnaraamistikuga.
6. Alates 1.01.2018.a. on RMK käbi varumise hinnaraamistik järgnev (ilma käibemaksuta):

	Transpordituna Kullenga kübikuivatisse	Transpordituna teistesse RMK taimlatesse (asukohad ja kontaktid RMK veebilehelt)
Harilik männikäbi	1,55*0,909 eurot/liiter	1,10*0,909 eurot/liiter
Harilik kuusekäbi	1,30*0,909 eurot/liiter	0,90*0,909 eurot/liiter

### Poolte allkirjad:

**Tellijä**

(allkirjastatud digitaalselt)

Aivar Laud

**Töövõtja**

(allkirjastatud digitaalselt)

Tarmo Novikov

Lisa 10/1  
 RMK ja ühispakkujad Novik OÜ, Agmereal OÜ  
 ja Romets Teenused OÜ vahelise  
 digitaalallkirja kuupäev raie- ja  
 kokkuveoteenuse lepingu nr  
 3-2.5.1/18211819 juurde

<b>Lisa 10 NÕUDED TEHNIKALE</b>			
	<b>NÕUE</b>	<b>LR*, RD* ja TR*</b>	<b>HR*, SR*, AR*, HL*, VE*, KU* ja VR*</b>
Harvester	Harvesteri maksimaalne mass kg standardkompleksusel	puudub piirang	puudub piirang
Harvester	Harvesteri maksimaalne laius standardkompleksusel, mm	puudub piirang	2900
Harvester	Harvesteri minimaalne rehvi laius, mm	600	600
Harvester	Minimaalne langetuslābimōōt, mm	550	puudub piirang
Harvester	Maksimaalne langetuslābimōōt, mm	puudub piirang	630
Harvester	Rataste arv, vähemalt	6	6
Harvester	Harvesteri tarkvara peab vastama General StanForD standardile (teiste hulgas peab saama töödelda, saata ning vastu võtta *.prd, *.apt, *.pri, *.kau, *.ktr, hqc faile)	jah	jah
Harvester	Harvesteri tarkvara peab suutma kaardirakenduse alusel jälgima raielangi piire	jah	jah
Harvester	Harvesteri tarkvara peab võimaldama ja harvesteroperaator peab oskama teostada kõiki tegevusi, mis on toodud RMK harvesteri mõõtmise juhendis.	jah	jah
Harvester	Harvesteri tarkvara peab võimaldama optimeerida puutüve järkamist sortimentideks, arvestades protsendi või hinna maatrikseid, nn optimeerimissüsteemi tarkvara olemasolu. Harvesteri tarkvara peab võimaldama lisada sortimentidele ülemōōtu ja saekend eraldi	jah	jah
Harvester	Harvesteri tarkvara peab võimaldama harvesteri mõõtmisüsteemi elektroonilist kalibreerimist	jah	jah
Harvester	Harvesteri tarkvara väljundfailid peavad olema avatavad SilviA 5.1 versiooniga ning harvesterist peab olema võimalik otse edastada väljundfailid elektrooniliselt hankijale	jah	jah
Harvester	Harvesteri peab olema varustatud kännutōōtlemissesadmega	puudub piirang	jah
Harvester	Harvesteroperaator peab omama Kutseseaduse alusel väljastatud Harvesteroperaatori kutsetunnistust	koheselt	koheselt
Harvester	Harvesteridel peavad olema olema pinnasesōbralikud roomikuid	koheselt	koheselt
Kokkuveomasin	Kokkuveomasina maksimaalne tühimass kg standardkompleksusel	puudub piirang	puudub piirang
Kokkuveomasin	Kokkuveomasina maksimaalne laius standardkompleksusel, mm	puudub piirang	2850
Kokkuveomasin	Kokkuveoks kasutatava põllumajandusliku traktori esirehvide minimaalne laius, mm*	pole lubatud va. erandjuhud regioonijuhi nõusolekul. 300	300

	NÕUE	LR*, RD* ja TR*	HR*, SR*, AR*, HL*, VE*, KU* ja VR*
Kokkuveomasin	Kokkuveoks kasutatava põllumajandusliku traktori tagarehvide minimaalne laius, mm*	pole lubatud va. erandjuhud regioonijuhi nõusolekul. 600	600
Kokkuveomasin	Kokkuveoks kasutatava põllumajandusliku traktori haagise rehvide minimaalne laius, mm*	pole lubatud va. erandjuhud regioonijuhi nõusolekul. 450	450
Kokkuveomasin	Forvarderi minimaalne rehvi laius, mm	600	600
Kokkuveomasin	Rataste arv, vähemalt	8	8
Kokkuveomasin	Kasutada puidu kokkuveol forvardereid	jah	jah
Kokkuveomasin	Kasutada puidu kokkuveoks kohandatud põllumajanduslikku traktorit*	pole lubatud va. erandjuhud regioonijuhi nõusolekul. 300	jah
Kokkuveomasin	Kokkuveomasin peab olema varustatud minimaalselt Android 6.0 tarkvara omava tahvelarvutiga, millega võimalik iga koorma järgselt teatada kokkuveetud koguseid.	jah	jah
Kokkuveomasin	Kokkuveomasinatel peavad olema kõikidel ratastel pinnasesõbralikud roomikud	jah	jah
Kokkuveomasin	Kokkuveomasina tõstuki haarats peab tellija nõudmisel olema 3 kuu möödudes varustatud kaaluga.	jah	jah
Kokkuveomasin	Kokkuveomasina operaator peab omama Kutseseaduse alusel väljastatud Forvarderioperaatori kutsetunnistust	koheselt	koheselt
Kokkuveomasin	Peab omama energiapuidu kattepaberiga katmise raami	koheselt	koheselt

Raieliik	Kuu maht	Harvesteri maksimaalne vanus lepingu perioodil	Kokkuveomasina maksimaalne vanus lepingu perioodil
LR	4000	5	5
LR	4500	5	5
LR	5000	5	5
LR	6000	5	5
LR	6500	5	5
LR	7000	3	3
HR	800	7	7
HR	1000	7	7
HR	1200	7	7
HR	1500	7	7
HR	1800	4	4
HR	2000	4	4
Käsitsiraie hanked (HR, SR, UR, KR, RD. TR)	300		10 (kogu lepingu perioodi jooksul mitte vanem kui 12 aastat)

\*Kokkuveoks kohandatud põllumajanduslikku traktorit või muud traktorit koos metsaveohaagisega on lubatud kasutada ka LR, RD ja TR metsamaterjali kokkuveol, kui tegemist on erijuhtumitega (väikesed langid, pehme pinnas või asula sees ja on vaja mööda avalikuks kasutamiseks olevaid teid kokkuvedu teostada).

LR*	Lageraie	HL*	Häilraie
RD*	Raadamine	VE*	Veerraie
TR*	Trassiraie	VR*	Valikraie
HR*	Harvedusraie	KU*	Kujundusraie
SR*	Sanitaarraie		
AR*	Aegjarkne raie		

(allkirjastatud digitaalselt)

Aivar Laud

(allkirjastatud digitaalselt)

Tarmo Novikov